

**TRANSATLANTİK**  
**HOTELS**

**SÜRDÜRÜLEBİLİR**  
**TURİZM**  
**RAPORU**

**YAKA GLOBAL**

**TRANSATLANTİK BEACH HOTEL**

## Grup Tanıtımı

Yaka Global; turizm, konaklama ve hizmet sektörlerinde faaliyet gösteren, kurumsal yönetim anlayışını, kalite odaklı yaklaşımı ve sürdürülebilir büyümeyi esas alan bir grup yapısıdır. Grup bünyesinde yer alan markalar, ortak vizyon, misyon ve değerler doğrultusunda yönetilmekte; çevresel, sosyal ve yönetim ilkeleri tüm faaliyet alanlarında bütüncül bir yaklaşımla ele alınmaktadır.

Yaka Global, doğru, verimli ve sürdürülebilir yatırımlar yapmayı; toplam kalite ve çevre bilinci ile hareket etmeyi; misafirler, çalışanlar, iş ortakları ve toplum için uzun vadeli değer yaratmayı temel hedefleri arasında görmektedir. Grup genelinde oluşturulan yönetim sistemleri sayesinde, hizmet kalitesinin sürekliliği, operasyonel verimlilik ve kurumsal istikrar güvence altına alınmaktadır.

Sürdürülebilirlik yaklaşımı, Yaka Global için yalnızca çevresel etkilerin azaltılmasıyla sınırlı olmayıp; insan haklarına saygı, çalışan refahı, yerel kalkınmanın desteklenmesi ve etik iş yapma ilkelerini de kapsamaktadır. Bu anlayış, grup bünyesindeki tüm markalara rehberlik eden temel çerçeveyi oluşturmaktadır.

---

## Grup İçindeki Konumu ve Yönetim Yaklaşımı

Transatlantik Hotels, Yaka Global bünyesinde faaliyet gösteren konaklama markasıdır. Grup tarafından belirlenen kurumsal yönetim, kalite ve sürdürülebilirlik politikaları doğrultusunda yönetilmekte olup, bu yaklaşımı tüm operasyonel süreçlerine entegre etmektedir.

Transatlantik Hotels çatısı altında yer alan tesisler; ortak kalite standartları, entegre yönetim sistemleri ve sürdürülebilir turizm kriterleri kapsamında faaliyet göstermektedir. İnsan kaynakları yönetimi, eğitim ve oryantasyon sistemleri, misafir memnuniyeti uygulamaları ve çevresel performans izleme süreçleri grup genelinde uyumlu bir yapı içerisinde yürütülmektedir.

Bu rapor kapsamında Transatlantik Hotels bünyesinde faaliyet gösteren aşağıdaki iki tesis ele alınmıştır:

### **Transatlantik Hotel & Spa - Transatlantik Beach Hotel**

---

## YÖNETİM KURULU BAŞKANI'NIN MESAJI

Değerli Paydaşlarımız,

Yaka Global bünyesinde faaliyet gösteren Transatlantik Hotels olarak, turizm sektöründe sürdürülebilir başarının; yalnızca misafir memnuniyetiyle değil, çevresel, sosyal ve yönetim sorumluluklarının bütüncül bir yaklaşımla ele alınmasıyla mümkün olduğuna inanıyoruz.

Faaliyetlerimizi yürütürken; doğal kaynakların korunmasını, enerji ve suyun verimli kullanımını, atıkların azaltılmasını ve çevresel etkilerin sürekli olarak iyileştirilmesini temel önceliklerimiz arasında görüyoruz. Aynı zamanda çalışanlarımız için güvenli, adil ve saygın bir çalışma ortamı oluşturmayı, insan haklarına saygıyı ve etik iş yapma ilkelerini kurumsal kültürümüzün ayrılmaz bir parçası olarak benimsiyoruz.

Yerel toplumlarla güçlü bağlar kurmak, yerel istihdamı ve tedariki desteklemek, faaliyet gösterdiğimiz bölgelerin kültürel ve doğal mirasına saygı göstermek sürdürülebilirlik anlayışımızın önemli unsurlarıdır. Bu yaklaşımın, turizmin uzun vadeli gelişimi ve toplumsal faydanın artırılması açısından kritik olduğuna inanıyoruz.

Transatlantik Hotel & Spa ve Transatlantik Beach Hotel tesislerimizde yürütülen sürdürülebilirlik çalışmaları; grup genelinde belirlenen kurumsal yönetim, kalite ve sürdürülebilirlik ilkeleri doğrultusunda planlanmakta ve uygulanmaktadır. Sürekli iyileştirme anlayışıyla ilerlediğimiz bu süreçte, tüm paydaşlarımızın katkısını değerli buluyoruz.

Gelecek nesillere yaşanabilir bir çevre ve güçlü bir turizm sektörü bırakma hedefiyle çalışmalarımızı kararlılıkla sürdürmeye devam edeceğiz.

**Yönetim Kurulu Başkanı**

## TRANSATLANTIK HOTELS

Bu rapor, **Transatlantik Hotels** markası altında faaliyet gösteren iki tesisin sürdürülebilir turizm uygulamalarını kapsamak üzere hazırlanmıştır.

---

### KURUMSAL TANITIM

#### Grup Tanımı

Transatlantik Hotels; Antalya ili Kemer ilçesi sınırları içerisinde faaliyet gösteren, T.C. Kültür ve Turizm Bakanlığı tarafından belgelendirilmiş konaklama tesislerinden oluşmaktadır. Grup bünyesindeki oteller, sürdürülebilir turizm ilkeleri doğrultusunda çevresel, sosyal ve yönetim uygulamalarını sürekli olarak geliştirmeyi hedeflemektedir.

#### Raporun Amacı

Bu sürdürülebilir turizm raporu; Transatlantik Hotels bünyesinde yer alan tesislerin sürdürülebilirlik performanslarını ortaya koymak, mevcut uygulamaları belgelemek ve sürekli iyileştirme yaklaşımı doğrultusunda gelecek dönem hedeflerini tanımlamak amacıyla hazırlanmıştır.

#### Raporun Kapsamı

Rapor, aşağıda bilgileri sunulan iki tesisi kapsamaktadır:

Transatlantik Hotel & Spa

Transatlantik Beach Hotel

---

### TESİS BİLGİLERİ

#### Transatlantik Hotel & Spa

##### *Tesis Kimlik Bilgileri*

- **Tesis Adı:** Transatlantik Hotel & Spa
- **Tesis Türü:** 5 Yıldızlı Otel
- **Adres:** Göynük Mah. Gazi Mustafa Kemal Atatürk Cad. No:32, Kemer / Antalya

##### *Konaklama ve Kapasite Bilgileri*

- **Oda Sayısı:** 472 oda
  - **Yatak Kapasitesi:** 990 yatak
  - **Engelli Odası:** 4 adet
- 

#### Transatlantik Beach Hotel

##### *Tesis Kimlik Bilgileri*

- **Tesis Adı:** Transatlantik Beach Hotel
- **Tesis Türü:** 4 Yıldızlı Otel
- **Adres:** Beldibi Mah. Başkomutan Atatürk Cad. No:133, Kemer / Antalya

##### *Konaklama ve Kapasite Bilgileri*

- **Oda Sayısı:** 210 oda
- **Yatak Kapasitesi:** 420 yatak
- **Engelli Odası:** 2 adet

## KURUMSAL SÜRDÜRÜLEBİLİRLİK YAKLAŞIMI

Transatlantik Hotels olarak sürdürülebilir turizm anlayışı, işletmemizin tüm faaliyetlerinin temelini oluşturmaktadır. Faaliyetlerimizi yürütürken çevresel etkilerimizi en aza indirmeyi, doğal kaynakları verimli ve sorumlu şekilde kullanmayı, yerel ekonomiyi desteklemeyi ve toplumsal fayda yaratmayı öncelikli hedeflerimiz arasında görmekteyiz.

Sürdürülebilirlik yaklaşımımız; yalnızca çevresel uygulamalarla sınırlı kalmayıp ekonomik sürdürülebilirlik, sosyal sorumluluk ve kurumsal yönetim ilkelerini kapsayan bütüncül bir yönetim anlayışı doğrultusunda ele alınmaktadır. Bu doğrultuda sürdürülebilirlik, karar alma süreçlerimizin ayrılmaz bir parçası olarak tüm operasyonlara entegre edilmektedir.

Tesisimiz sürdürülebilirlik yönetimini sistematik bir yaklaşımla ele almakta ve performansını sürekli iyileştirme anlayışıyla takip etmektedir. Bu kapsamda;

- Çevresel performans düzenli olarak ölçülmekte, izlenmekte ve iyileştirme çalışmaları planlanmaktadır,
- Enerji ve su tüketimi ile atık yönetimi süreçlerinde kaynak verimliliği esas alınmaktadır,
- Sosyal sorumluluk projelerine katkı sağlanarak toplumsal fayda yaratılmaktadır,
- Yerel topluluklar, tedarikçiler ve diğer paydaşlarla iş birliği içinde sürdürülebilir değer zinciri oluşturulmaktadır,
- Misafir memnuniyeti ile çevresel koruma arasındaki denge gözetilerek sürdürülebilir hizmet anlayışı benimsenmektedir.

Sürdürülebilirlik faaliyetleri, üst yönetim tarafından belirlenen politika ve hedefler doğrultusunda planlanmakta, uygulanmakta ve düzenli olarak gözden geçirilmektedir. Bu süreçte performans göstergeleri takip edilmekte ve sürekli iyileştirme yaklaşımı ile sürdürülebilirlik performansının geliştirilmesi hedeflenmektedir.

Transatlantik Hotels olarak amacımız; çevreye duyarlı, topluma katkı sağlayan ve ekonomik açıdan sürdürülebilir bir turizm anlayışını benimseyerek sektörde örnek uygulamalar geliştirmek ve sürdürülebilir turizm ilkelerinin yaygınlaşmasına katkıda bulunmaktır.

## POLİTİKAMIZ

Günümüz turizmde; istihdam yaratan, toplumların refah seviyesini yükselten, doğayı korumak için bize daha fazla neden veren ve birbirinden farklı din, ırk ve milliyetler arasında olan insanların birbirlerini daha iyi anlamasını sağlayan ve Dünya barışına direk katkı sağlayan stratejik bir sektör içinde hizmet verdiğimiz bilinciyle;

1. Kurumsallaşırken, uluslararası standartlara, yükümlü olduğumuz yürürlükteki ulusal ve uluslararası tüm mevzuata uygun işletim ve yönetim sistemimizi kurmayı ve uygulanmasını,
2. Kurumsallaşma sürecimizde tüm çalışan, misafir ve paydaşlarımıza kurumumuzun ilkesel değerleri olan eşitlik, şeffaflık, güvenilir ve istikrarlı, duyarlı, örf-adet değerlerine sadık kalmayı,
3. Her zaman daha iyisini başarabileceğimizin inancı ile misafir memnuniyeti ve hizmet kalitemizi sürekli ölçmeyi, kalite yönetim sistemimizi sürekli iyileştirmeyi, personelimizi bilinçlendirerek sistemin devamlılığını sağlamak için eğitimin sürekliliğine önem vermeyi,
4. Kültür ve eserleri sunarken bu eserlere ait telif hakkı, fikri haklar ve sınai hakları gözetmeyi,
5. %100 misafir odaklı olarak, şikâyet ve istekleri en hızlı, etkin bir şekilde çözümlenmeyi ve geri bildirim alarak iyileştirmeyi,
6. Ürünün tedarikçiden sunuma kadar olan süreçte gıda güvenliğini sağlamayı,
7. İnsana ve topluma karşı sosyal sorumluluklarımızı yerine getirmede, kamu, sivil toplum kuruluşları ve diğer toplumsal gelişimi teşvik edecek faaliyetlere öncelik göstermeyi ve çevremize sahip çıkmak adına yaptığımız tüm faaliyetleri kamuoyuyla paylaşmayı,
8. Çocuk refahının ve çocukların her çeşit zarardan korunması için gerekli önlemleri almayı, faaliyetlerimizde Birleşmiş Milletler Çocuk Hakları Antlaşması'na ye bağlılığı,
9. Çalışanlarımıza dil, din, ırk, renk, cinsiyet ayrımı yapmadan dürüst ve adil yaklaşım, güvenli, istikrarlı, sağlıklı ve memnun olacakları çalışma ortamı sağlamayı,
10. İş sağlığı güvenliği, misafir güvenliği ve insan hakları ile ilgili yayımlanmış olan kanun, yönetmelik, mevzuat ve düzenlemelere uyarak, tüm gereklilikleri eksiksiz yerine getirmeyi,
11. Değişen ihtiyaçlara karşı politikamızı güncel tutmayı,
12. Yerel halkın kalkınmasına öncelik vereceğimize ve yerel halka eğitimler vererek yerel halktan istihdam oranını arttırmaya,
13. Sürdürülebilirlik eğitimleri aracılığıyla çalışanlarımıza çevre duyarlılığı aşılamayı ve bölgeye ait doğal ve kültürel mirası tanıtmayı, bu sayede hem çevrenin korunmasına destek sağlayacak hem de bölge ekonomisine katkıda bulunmaya,
14. Sürdürülebilir Turizm kapsamında yaptığımız faaliyetleri sürekli iyileştirmeye,

Sürdürülebilirlik ilkesiyle misafirlerimiz, çalışanlarımız, tedarikçilerimiz ve paydaşlarımızla entegre politikamızı paylaşmayı taahhüt ederiz.

## ÇEVREYE DUYARLI VE SÜRDÜRÜLEBİLİR SATIN ALMA POLİTİKASI

Transatlantik Hotels, sürdürülebilir turizm taahhütlerini yerine getirmek, faaliyetlerini çevresel ve sosyal açıdan sorumlu bir şekilde yürütmek ve sürekli iyileştirme sağlamak amacıyla satın alma süreçlerini sürdürülebilirlik ilkeleri doğrultusunda yönetir. Bu kapsamda çevresel etkileri azaltan, doğal kaynakların korunmasına katkı sağlayan ve sorumlu tedarik zincirini destekleyen uygulamalar benimsenir.

Çevre dostu ürün ve hizmetlerin satın alınmasına öncelik verilir. Sıfır atık, enerji verimliliği, su tasarrufu ve geri dönüşüm hedeflerini destekleyen ürünler tercih edilir. Sürdürülebilir üretim yöntemleri ile üretilmiş, geri dönüştürülebilir ve yeniden kullanılabilir ürünlerin kullanımı teşvik edilir. Sertifikalı ürün ve tedarikçilerin bulunmadığı durumlarda ürünlerin kökeni, üretim yöntemi ve yasal uygunluğu değerlendirilir. Ahşap, kâğıt ve gıda ürünlerinde sertifikalı veya kaynağı izlenebilir ürünler tercih edilir. Avlanması yasak veya yasal boy sınırının altında olan balık türleri satın alınmaz. Tehdit altındaki ve satışı yasak olan türlerden elde edilen ürünler kesinlikle kullanılmaz ve satın alınmaz.

Satın alma süreçlerinde verimli kaynak kullanımı esas alınır. Yeniden kullanılabilir, iade edilebilir ve geri dönüştürülmüş ürünler tercih edilir. Tek kullanımlık ürünlerin kullanımı mümkün olan alanlarda azaltılır. Sarf malzemeleri ve tek kullanımlık ürünlerin satın alma ve tüketim miktarları izlenir ve yönetilir. Toplu satın alımlarda gereksiz ambalajdan özellikle plastik ambalajdan kaçınılır ve ihtiyaç planlaması yapılarak gereksiz tüketimin önüne geçilir.

Yerel ve bölgesel tedarikçilerle çalışmaya öncelik verilir ve yerel üreticiler desteklenerek bölge ekonomisine katkı sağlanır. Tedarikçiler mümkün olan durumlarda ziyaret edilerek yerinde değerlendirme yapılır ve sürdürülebilir uygulamaları teşvik edilir.

Tedarik zincirinde insan haklarına saygı gösteren, işçi haklarına uygun davranan, çocuk işçi çalıştırmayan ve adil çalışma koşulları sağlayan tedarikçilerle çalışılması esas alınır. Yerel toplulukların kültür ve değerlerine saygı gösteren ürünler tercih edilir ve sosyal sorumluluk ilkeleri doğrultusunda hareket edilir.

Satın alınan ürün ve hizmetlerde kalite, güvenilirlik ve sürdürülebilirlik kriterleri birlikte değerlendirilir. Tedarikçilerin kalite ve sürdürülebilirlik sertifikasyonları dikkate alınır ve uzun vadeli iş birliği ilişkileri kurulması hedeflenir.

Sürdürülebilir turizm kapsamında yenilikçi ürün ve hizmetler takip edilir, tedarikçilerden sürdürülebilir uygulamalar ve teknolojiler kullanmaları beklenir ve iş süreçlerinde sürekli gelişim yaklaşımı benimsenir.

Tedarikçiler, yerel topluluklar ve diğer paydaşlarla sürdürülebilirlik konusunda iş birliği yapılır ve tedarik zincirinin sürdürülebilirliği desteklenir.

Sürdürülebilir satın alma performansı düzenli olarak izlenir ve raporlanır, politika ve uygulamalar periyodik olarak gözden geçirilir.

Bu politika Transatlantik Hotels tarafından benimsenen sürdürülebilir satın alma ilkelerini yansıtır ve tüm satın alma faaliyetlerinde uygulanır. Politikanın başarısı tedarikçilerimizin iş birliği ve desteği ile mümkündür ve tedarikçilerimizden sürdürülebilirlik ilkelerimize uyum sağlamaları beklenir.

## ÇALIŞAN HAKLARI VE SAYGIN ÇALIŞMA ORTAMI POLİTİKASI

Transatlantik Hotels, çalışanlarının temel hak ve özgürlüklerini korumayı, ulusal ve uluslararası çalışma standartlarına uygun, güvenli, sağlıklı ve saygın bir çalışma ortamı sağlamayı taahhüt eder. İşletmemiz, çalışan memnuniyetini ve gelişimini sürdürülebilir yönetim anlayışının ayrılmaz bir parçası olarak kabul eder.

### Uluslararası Çalışma Standartlarına Uyum

Transatlantik Hotels, yürürlükteki ulusal mevzuatın yanı sıra uluslararası çalışma standartlarını ve insan hakları ilkelerini takip eder ve faaliyetlerini bu doğrultuda yürütür. İşletme, çalışan hakları konusunda farkındalık yaratmak amacıyla düzenli bilgilendirme yapar.

### Adil Ücret ve Çalışma Koşulları

Tüm çalışanlara en az yasal asgari ücret seviyesinde veya üzerinde ücret ödenir. Ücret politikası düzenli olarak gözden geçirilir ve ulusal mevzuata uygunluğu izlenir. Çalışma saatleri, izinler ve yan haklar ilgili yasal düzenlemelere uygun olarak uygulanır.

### Eğitim ve Gelişim Fırsatları

İşletme, çalışanların mesleki ve kişisel gelişimini desteklemek amacıyla düzenli eğitimler planlar. Tüm eğitim faaliyetleri kayıt altına alınır ve çalışanların katılım düzeyi izlenir. Çalışanlara kariyer gelişimi ve ilerleme fırsatları sunulur.

### Güvenli ve Sağlıklı Çalışma Ortamı

İşletmemiz, çalışanların sağlık ve güvenliğini öncelikli kabul eder. İş sağlığı ve güvenliği riskleri düzenli olarak değerlendirilir ve gerekli önlemler alınır. Çalışanlara güvenli çalışma ortamı sağlanır ve iş güvenliği eğitimleri düzenlenir.

### Sosyal Güvence ve Çalışma Sözleşmeleri

Tüm çalışanlar yürürlükteki mevzuata uygun sözleşmelerle istihdam edilir. Çalışanların sosyal güvenlik hakları korunur ve ilgili yükümlülükler eksiksiz yerine getirilir.

### Temel İhtiyaçlara Erişim

Tesis bünyesinde çalışanlar için temiz içme suyu, sanitasyon ve hijyen imkanları sağlanır. Çalışma alanlarında sağlık ve hijyen standartları korunur.

### Saygılı ve Ayrımcılıktan Uzak Çalışma Ortamı

İşletmemiz, tüm çalışanlara eşit fırsatlar sunar ve ayrımcılığın hiçbir türünü kabul etmez. Taciz, mobbing ve zorbalığa karşı sıfır tolerans yaklaşımı uygulanır.

### Çalışan Memnuniyetinin İzlenmesi

Çalışan memnuniyeti düzenli olarak anketler, geri bildirim toplantıları ve performans değerlendirmeleri ile izlenir. Elde edilen sonuçlar iyileştirme faaliyetlerinde kullanılır.

### Şikayet ve Geri Bildirim Mekanizması

Çalışanların görüş, öneri ve şikayetlerini iletebileceği açık ve erişilebilir mekanizmalar bulunmaktadır. Tüm başvurular gizlilik esasına göre değerlendirilir ve gerekli aksiyonlar alınır.

### Sürekli İyileştirme

Bu politika düzenli olarak gözden geçirilir ve çalışanlardan gelen geri bildirimler doğrultusunda sürekli iyileştirilir.

## ÇOCUK HAKLARI POLİTİKASI

İşletmelerimiz, çocukların birey olarak haklarına saygı göstermeyi; onların güvenliğini, esenliğini ve gelişimini korumayı sürdürülebilir turizm anlayışımızın temel unsurlarından biri olarak kabul eder. Çocukların fiziksel, psikolojik, duygusal veya sosyal açıdan zarar görebileceği her türlü riskin önlenmesi, işletmemizin öncelikli sorumluluğudur.

Bu politika; işletmelerimizde konaklayan, işletme alanlarını kullanan veya işletmemizin hizmetlerinden doğrudan/dolaylı etkilenen tüm çocukları kapsar. İşletmemiz, çocukların yüksek yararını esas alır ve çocuklarla temas içeren tüm süreçlerde güvenli, saygılı ve etik bir yaklaşım benimser.

İşletmemiz, çocuk işçiliğine hiçbir koşulda izin vermez. İşe alım süreçlerinde yaş doğrulaması yapılır ve kayıt altına alınır. Aynı hassasiyetin tedarikçi ve iş ortaklarımız tarafından da gözetilmesini bekler; çocuk haklarına aykırı uygulamaların tespit edilmesi halinde gerekli değerlendirme ve aksiyonları alır.

Çocukların güvenliği; tesis içindeki tüm çocuk alanlarında, etkinliklerde ve etkileşimlerde temel önceliklidir. Çocukların mahremiyetinin korunması, izinsiz fotoğraf/video çekilmemesi, uygunsuz fiziksel ya da sözlü temasın önlenmesi, çocuklara yönelik ticari amaçlı yönlendirmelerin engellenmesi ve güvenli gözetim ilkelerinin uygulanması işletmemiz için bağlayıcıdır. Çocuklara yönelik her türlü istismar, ihmal veya sömürü şüphesi sıfır tolerans yaklaşımıyla ele alınır.

İşletmemiz, çocuklarla temas eden çalışanların çocuk hakları konusunda farkındalığının artırılmasını önemser; bu kapsamda eğitimleri ve bilgilendirme faaliyetlerini destekler. Çocukların korunmasına ilişkin şüpheli veya riskli bir durum fark edildiğinde, konu derhal işletme yönetimine iletilir; gerekli görülen durumlarda ilgili resmi kurum ve kuruluşlarla iş birliği yapılır.

Bu politika, tüm çalışanlarımız ve işletme faaliyetlerimiz kapsamında hizmet veren paydaşlarımız için geçerlidir ve düzenli aralıklarla gözden geçirilerek iyileştirilir.

## SAVUNMASIZ GRUPLARIN KORUNMASI VE İSTİSMARIN ÖNLENMESİ POLİTİKASI

İşletmemiz, sürdürülebilir turizm ilkeleri doğrultusunda faaliyetlerini yürütürken tüm bireylerin temel hak ve özgürlüklerine saygı göstermeyi ve savunmasız grupların korunmasını kurumsal sorumluluğunun ayrılmaz bir parçası olarak kabul etmektedir. Bu kapsamda çocuklar, kadınlar, yaşlılar, engelliler, etnik azınlıklar ve diğer hassas grupların güvenliğinin sağlanması ve her türlü istismar, kötü muamele ve ayrımcılığın önlenmesi temel önceliklerimiz arasında yer almaktadır.

İşletmemiz, savunmasız gruplara yönelik ticari, fiziksel, psikolojik veya cinsel istismarın hiçbir türüne tolerans göstermemekte ve sıfır tolerans yaklaşımını benimsemektedir. Tüm faaliyetlerimizde insan onuruna saygı, eşitlik ve kapsayıcılık ilkeleri esas alınmaktadır.

Çalışanlarımızın bu konuda bilinç düzeyini artırmak amacıyla düzenli bilgilendirme ve farkındalık çalışmaları yürütülmekte, istismar veya kötü muamele şüphesi durumunda izlenecek bildirim süreçleri açık şekilde tanımlanmaktadır. İşletmemiz bünyesinde gerçekleştirilen tüm bildirimler gizlilik ilkesi çerçevesinde değerlendirilmekte ve gerekli durumlarda ilgili mercilerle iş birliği yapılmaktadır.

İşletmemiz, savunmasız grupların korunması konusunda yerel yönetimler, sivil toplum kuruluşları ve ilgili paydaşlarla iş birliği yaparak toplumsal farkındalığın artırılmasına katkı sağlamayı hedeflemektedir.

Bu politika tüm çalışanlara oryantasyon sürecinde aktarılmakta, işletme içinde duyurulmakta ve uygulanması düzenli olarak izlenmektedir. Değişen koşullar doğrultusunda politika periyodik olarak gözden geçirilmekte ve gerekli güncellemeler yapılmaktadır.

## YEREL GİRİŞİMCİLERİN DESTEKLENMESİ POLİTİKASI

İşletme faaliyet gösterdiği bölgede yerel girişimcilerin desteklenmesini, yerel doğa, tarih ve kültür ile bağlantılı ürün ve hizmetlerin geliştirilmesini sürdürülebilir turizm yaklaşımının önemli bir parçası olarak benimsemektedir. Yerel ekonomiye katkı sağlayan uygulamaların desteklenmesi ve yerel girişimcilerle iş birliği fırsatlarının değerlendirilmesi esastır.

Yerel girişimcilerin belirlenmesine yönelik çalışmalar yürütülmekte ve yerel işletmeler, üreticiler ve hizmet sağlayıcılar ile iletişim sürdürülmektedir. Yerel girişimcilerden gelen ürün ve hizmet teklifleri değerlendirilmekte ve uygun durumlarda tedarik süreçlerinde yerel işletmelere öncelik verilmektedir.

Misafirlerin yerel kültürü ve bölgesel değerleri deneyimleyebilmesini desteklemek amacıyla yerel pazarlar, yerel işletmeler, turistik alanlar ve bölgesel deneyimlere yönelik bilgilendirme yapılmakta ve tanıtım materyalleri kullanılmaktadır. Yerel girişimcilerin tanıtımına katkı sağlayan yönlendirme uygulamaları desteklenmektedir.

Yerel girişimcilerle ticari iş birliği fırsatları değerlendirilmekte ve yerel ekonomiye katkı sağlayan tedarik süreçleri desteklenmektedir. Yerel üreticilerden ürün ve hizmet temini teşvik edilmekte ve yerel işletmeler ile iş ilişkilerinin geliştirilmesi desteklenmektedir.

Yerel kadın girişimciler ve kooperatifler gibi toplumsal fayda sağlayan girişimlerle iş birliği yapılması desteklenmekte ve yerel kalkınmaya katkı sağlayan uygulamalar teşvik edilmektedir.

Yerel girişimcilerin faaliyetlerinin desteklenmesi amacıyla tanıtım materyalleri, bilgilendirme araçları ve yönlendirme uygulamaları kullanılmakta, misafirlerin yerel ürün ve hizmetlere erişimi desteklenmektedir.

Yerel girişimcilerle iletişim sürdürülmekte, iş birliği fırsatları takip edilmekte ve sürdürülebilir turizm ilkeleri doğrultusunda geri bildirim paylaşımı yapılmaktadır.

Yerel girişimcilerin desteklenmesine yönelik uygulamalar düzenli olarak değerlendirilmekte ve sürdürülebilir turizm yaklaşımı doğrultusunda politika gözden geçirilmektedir.

## YEREL TOPLULUKLARA ETKİ YÖNETİMİ POLİTİKASI

Transatlantik Hotels faaliyet gösterdiği bölgelerde yerel toplulukların doğal kaynaklara erişimini olumsuz etkilememeyi, sürdürülebilir kalkınmaya katkı sağlamayı ve çevresel etkileri en aza indirmeyi taahhüt eder. Grup, doğal kaynakların adil ve sorumlu kullanımını destekler, yerel topluluklarla iş birliği içinde hareket eder ve faaliyetlerinin sosyal ve çevresel etkilerini düzenli olarak değerlendirir.

Faaliyetler yürütülürken su, enerji, toprak ve diğer doğal kaynakların korunması esas alınır ve kaynakların verimli kullanımı için yönetim uygulamaları geliştirilir. Kaynak tüketimleri izlenir ve gerekli iyileştirme çalışmaları yapılır.

Yerel tedarikçilere öncelik verilerek ve yerel istihdam desteklenerek faaliyet gösterilen bölgelerin ekonomisine katkı sağlanır. Yerel üreticilerle iş birliği yapılır ve yerel kalkınmayı destekleyen uygulamalar teşvik edilir.

Yerel topluluklarla saygıya dayalı ilişkiler kurulması ve faaliyetlerin yerel kültürel ve sosyal değerlere uygun şekilde yürütülmesi esastır. Operasyonların yerel halkın yaşam koşullarını olumsuz etkilememesi için gerekli önlemler alınır.

Faaliyetlerden kaynaklanabilecek çevresel etkileri azaltmak amacıyla sürdürülebilir teknolojiler ve çevre dostu uygulamalar benimsenir, doğal habitatların korunması desteklenir ve biyoçeşitliliğin korunmasına katkı sağlanır.

Yerel toplulukların görüş, öneri ve şikayetlerini iletebilmeleri için iletişim kanalları oluşturulmuş olup paydaşlardan gelen bildirimler kayıt altına alınır, değerlendirilir ve gerekli durumlarda düzeltici faaliyetler uygulanır.

Yeni yatırım, büyüme ve operasyonel değişiklik kararlarında yerel topluluklara ve geçim kaynaklarına olası etkiler dikkate alınır ve sosyal ile çevresel etkilerin azaltılması için gerekli önlemler planlanır.

Politika düzenli olarak izlenir ve değerlendirilir, gerekli görülen durumlarda güncellenir.

## YABAN HAYATI AVCILIĞI VE TİCARETİ POLİTİKASI

Transatlantik Hotels, sürdürülebilir turizm anlayışı doğrultusunda yaban hayatının korunmasını, biyolojik çeşitliliğin devamlılığını ve doğal ekosistemlerin dengeli şekilde sürdürülebilmesini kurumsal sorumluluğunun ayrılmaz bir parçası olarak kabul eder. Yaban hayatı, yalnızca doğal bir değer değil, aynı zamanda gelecek nesillere aktarılması gereken ortak bir miras olarak değerlendirilir. Bu politika kapsamında Transatlantik Hotels;

### Yaban hayatı türlerinin korunması

Yaban hayatı türlerinin avlanması, toplanması, tüketilmesi, sergilenmesi, satılması veya herhangi bir ticari faaliyete konu edilmesine karşı korumacı bir yaklaşım benimser. Bu tür faaliyetler, yalnızca sürdürülebilir kullanım ilkelerine dayanan, bilimsel olarak korumaya yönelik, yetkili kurumlar tarafından düzenlenmiş ve yerel, bölgesel, ulusal ve uluslararası mevzuata uygun faaliyetler kapsamında mümkün kabul edilir. Bu çerçevede dışında kalan uygulamalara izin verilmez ve desteklenmez.

### Yasal uyum ve mevzuat takibi

Yaban hayatı hasadı ve ticareti ile ilgili yürürlükte bulunan ulusal mevzuat ile Türkiye'nin taraf olduğu uluslararası sözleşmelere ve düzenlemelere (CITES, IUCN ve ilgili diğer düzenlemeler) tam uyum sağlanır. İlgili mevzuat düzenli olarak takip edilir, mevzuat değişiklikleri doğrultusunda gerekli güncellemeler yapılır ve işletme faaliyetleri bu yasal çerçeveye uygun şekilde yürütülür.

### Yasa dışı faaliyetlerin önlenmesi

Yasa dışı yaban hayatı avcılığı, ticareti ve bu faaliyetlerden elde edilen ürünlerin kullanımına veya satışına karşı sıfır tolerans yaklaşımı benimsenir. Yaban hayatına zarar verebilecek, kontrolsüz veya kayıt dışı hiçbir faaliyete izin verilmez.

### Ziyaretçilerin bilgilendirilmesi ve farkındalık oluşturulması

Ziyaretçilerin yaban hayatı üzerindeki olası etkilerinin farkında olmaları sağlanır. Bu kapsamda ziyaretçiler; yaban hayatı hasadı, tüketimi ve ticareti ile ilgili yasal düzenlemeler hakkında bilgilendirilir. Özellikle IUCN ve CITES tarafından tehdit altında olduğu bildirilen yaban hayatı türlerinden elde edilen yasadışı ürünler, hediyelik eşyalar ve benzeri materyallerin satın alınmaması gerektiği konusunda farkındalık oluşturulması amaçlanır. Bilgilendirme faaliyetleri, yazılı, görsel veya dijital iletişim kanalları aracılığıyla gerçekleştirilir.

### Avcılık faaliyetlerine yaklaşım

İşletme bünyesinde herhangi bir avcılık faaliyeti yürütülmez ve avcılık faaliyetleri teşvik edilmez. Avcılığın yasal olarak izin verildiği bölgelerde gerçekleştirilen faaliyetlerin ise yalnızca bilimsel koruma esaslarına dayalı, ekosistem dengelerini gözetken, yetkili kurumlar tarafından planlanan, uygun şekilde yönetilen ve sıkı şekilde denetlenen uygulamalar kapsamında yürütülmesi gerektiği kabul edilir.

### Kurumsal sorumluluk ve iş birliği

Yaban hayatının korunmasına yönelik ulusal ve uluslararası çalışmalara saygı gösterilir, ilgili kamu kurumları, sivil toplum kuruluşları ve paydaşların yürüttüğü koruma çabaları desteklenir. Yaban hayatının korunmasına zarar verebilecek uygulamalardan kaçınılır.

### Sürdürülebilirlik taahhüdü

Transatlantik Hotels, yasa dışı yaban hayatı ticaretinin önlenmesine katkı sağlamayı, yaban hayatının korunmasına yönelik farkındalığı artırmayı ve sürdürülebilir turizm ilkeleri doğrultusunda sorumlu işletmecilik anlayışıyla hareket etmeyi kurumsal bir taahhüt olarak benimser.

## PERFORMANS GÖSTERGELERİ

### ELEKTRİK

#### ELEKTRİK TÜKETİMİNİN İZLENMESİ VE YILLIK PERFORMANS DEĞERLENDİRMESİ (2023–2025)

Transatlantik Hotels'te elektrik tüketimi 2023 yılından itibaren düzenli olarak izlenmekte ve aylık bazda kayıt altına alınmaktadır. İzleme çalışmaları kapsamında elektrik tüketimi (kWh) verileri; ana tesis, lojman ve sahil üniteleri dahil edilerek takip edilmekte, sezonluk çalışma düzeni dikkate alınarak dönemsel karşılaştırmalar yapılmaktadır.

Tesisimiz sezonluk çalışma prensibi ile faaliyet göstermektedir. Bu nedenle tüketim verileri, yüksek sezon dönemlerinde artış gösterebilmekte; sezon dışı aylarda ise işletmenin kapalı olması veya misafir verisinin oluşmaması nedeniyle kişi başı (PP) göstergeler hesaplanmaya bilmektedir. Bu durum, tüketim izleme sisteminin bir parçası olarak ayrıca not edilmekte ve yıllık değerlendirmeler toplam tüketim üzerinden yapılmaktadır.

#### ENERJİ VERİMLİLİĞİ UYGULAMALARI

Transatlantik Hotels olarak enerji kaynaklarının verimli kullanılması ve çevresel etkilerin azaltılması amacıyla enerji tasarrufu sağlayan teknolojiler ve uygulamalar tesis genelinde kullanılmaktadır. Enerji verimliliği çalışmaları, sürekli iyileştirme yaklaşımı doğrultusunda planlanmakta ve uygulanmaktadır.

Bu kapsamda;

- Tesis genelinde enerji verimliliği yüksek LED aydınlatma sistemleri kullanılmakta olup tüm ampuller tasarruflu LED ampul olarak seçilmiştir.
- Genel alanlarda fotoselli aydınlatmalar, bahçe ve dış alan aydınlatmalarında ise zaman ayarlı (timerlı) sistemler tercih edilerek gereksiz enerji tüketimi önlenmektedir.
- Misafir odalarında aydınlatma ve iklimlendirme sistemlerinde hareket sensörü kullanılarak enerji tüketimi kontrol altında tutulmaktadır.
- Sürekli çalışan motor ve ekipmanlarda sensörlü ve zaman kontrollü çalışma prensipleri uygulanarak enerji verimliliği sağlanmaktadır.
- İşletmemizde güneş panelleri bulunmakta olup bu sistemler sıcak su üretiminde destekleyici olarak kullanılmaktadır. Bu sayede enerji tüketimi azaltılmakta ve çevre dostu yenilenebilir enerji kaynaklarından faydalanılmaktadır.

❖ 2023 Yılı Elektrik Performansı

Yıllık toplam elektrik tüketimi: 551.987,48 kWh

Kişi başı elektrik tüketimi (PP): 13,10 kWh/kişi

Değerlendirme:

2023 yılında tesis sezonluk çalışma düzeninde faaliyet göstermiştir. Elektrik tüketimi özellikle yaz sezonunda artan doluluk oranı ve operasyonel faaliyetlerle paralel olarak yükselmiştir. Elektrik tüketimi aylık bazda izlenmiş ve sezon dönemlerine bağlı olarak değişkenlik göstermiştir.

❖ 2024 Yılı Elektrik Performansı

Yıllık toplam elektrik tüketimi: 987.663,85 kWh

Kişi başı elektrik tüketimi (PP): 16,77 kWh/kişi

Değerlendirme:

2024 yılında tesisin faaliyet süresinin uzaması ve misafir sayısındaki artışa paralel olarak toplam elektrik tüketiminde artış gözlemlenmiştir. Elektrik tüketimi sezon yoğunluğu ile uyumlu bir seyir göstermiş olup, enerji tüketim verileri düzenli olarak izlenmiştir.

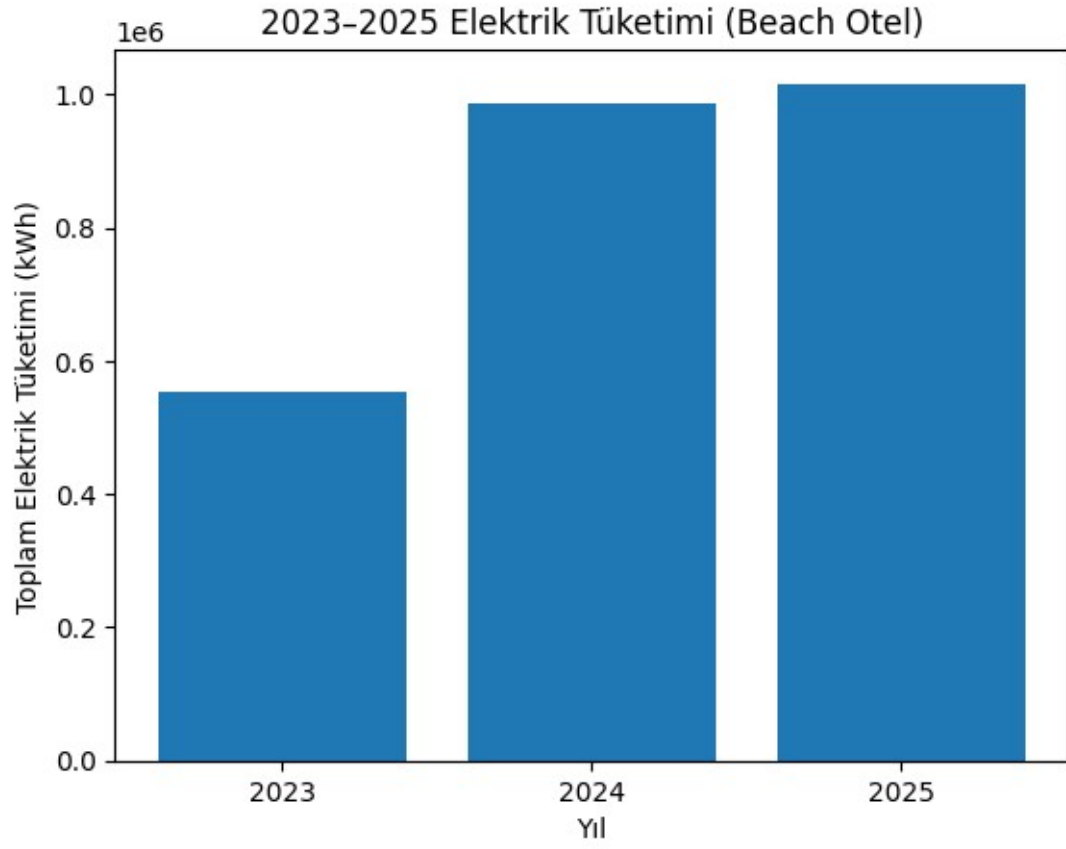
❖ 2025 Yılı Elektrik Performansı

Yıllık toplam elektrik tüketimi: 1.016.002,31 kWh

Kişi başı elektrik tüketimi (PP): 15,47 kWh/kişi

Değerlendirme:

2025 yılında toplam elektrik tüketimi artan operasyonel faaliyetler ve misafir sayısındaki yükseliş ile paralel olarak gerçekleşmiştir. Bununla birlikte kişi başı elektrik tüketiminde bir miktar iyileşme gözlemlenmiş olup, enerji verimliliğine yönelik uygulamalar ve tüketim izleme çalışmaları devam etmektedir.



## SU

### SU TÜKETİMİNİN İZLENMESİ VE YILLIK PERFORMANS DEĞERLENDİRMESİ (2023–2025)

Transatlantik Hotels'te su tüketimi 2023 yılından itibaren düzenli olarak izlenmekte ve aylık bazda kayıt altına alınmaktadır. İzleme çalışmaları kapsamında su tüketim verileri (m<sup>3</sup>); ana tesis, lojman ve ilgili alt kullanım noktaları dâhil edilerek takip edilmekte, sezonluk çalışma düzeni dikkate alınarak dönemsel karşılaştırmalar yapılmaktadır.

Tesisimiz sezonluk çalışma prensibi ile faaliyet göstermektedir. Bu nedenle yüksek sezon dönemlerinde tüketim artışları görülebilmekte; sezon dışı aylarda ise işletmenin kapalı olması veya misafir verisinin oluşmaması nedeniyle kişi başı (PP) göstergeler bazı dönemlerde hesaplanamayabilmektedir. Bu durum izleme sisteminin bir parçası olarak ayrıca not edilmekte ve yıllık değerlendirmeler toplam tüketim ve sezon içi dönemler üzerinden yapılmaktadır.

### SU VERİMLİLİĞİ UYGULAMALARI

Transatlantik Hotels'te su kaynaklarının verimli kullanılması ve su tüketiminin azaltılması amacıyla, tesis genelinde teknik ekipmanlar ve operasyonel uygulamalar birlikte yürütülmektedir. Su verimliliği çalışmaları; ölçüm–izleme, bakım–kontrol ve farkındalık faaliyetleri ile desteklenmekte, sürekli iyileştirme yaklaşımı doğrultusunda geliştirilmektedir.

Bu kapsamda;

- Banyolarda, mutfaklarda ve ortak alanlarda düşük debili armatürler, su tasarruflu duş başlıkları ve çift kademeli rezervuar sistemleri kullanılmaktadır.
- Oda temizlik süreçlerinde ve çamaşırhane operasyonlarında, gereksiz su kullanımını önlemeye yönelik çalışma talimatları uygulanmaktadır.
- Misafirlere havlu ve nevresim değişim sıklığına ilişkin tercih hakkı sunularak su tüketiminin azaltılması desteklenmektedir.
- Su tüketiminin izlenmesi amacıyla akıllı sayaçlar ve otomasyon sistemleri kullanılmakta; tüketim verileri düzenli olarak takip edilmektedir.
- Bahçe ve peyzaj alanlarında sulama verimliliğini artırmak için yağmur sensörleri, zamanlayıcılar ve damlama sulama teknolojileri tercih edilmektedir.
- Su tesisatında oluşabilecek kaçak ve sızıntılar düzenli kontroller ile izlenmekte; tespit edilen uygunsuzluklara hızlı müdahale edilmektedir.
- Suyla çalışan tüm ekipmanlar, belirlenen periyodik bakım takvimi doğrultusunda kontrol edilerek verimli çalışma koşulları sağlanmaktadır.
- Tüm çalışanlara yönelik, yılda en az bir kez su verimliliği ve çevre yönetimi eğitimi düzenlenmekte; çalışanlar kendi görev alanlarında su tasarrufunu destekleyecek şekilde teşvik edilmektedir.
- Odalarda ve ortak alanlarda yer alan bilgilendirme materyalleri ile misafirler su tasarrufuna yönlendirilmektedir.
- Otelin toplam su tüketimi aylık bazda izlenmekte, belirlenen hedeflerle karşılaştırılmakta ve gerekli görülen durumlarda iyileştirme aksiyonları planlanmaktadır.

❖ 2023 Yılı Su Tüketim Performansı

Yıllık toplam su tüketimi: 31.785 m<sup>3</sup>

Kişi başı su tüketimi (PP): 0,75 m<sup>3</sup>/kişi

Değerlendirme:

2023 yılında tesis sezonluk çalışma düzeninde faaliyet göstermiştir. Su tüketimi özellikle yaz sezonunda artan doluluk oranı ve operasyonel faaliyetlere bağlı olarak yükselmiştir. Tüketim verileri aylık olarak izlenmiş ve sezon dönemleri ile paralel bir seyir göstermiştir.

❖ 2024 Yılı Su Tüketim Performansı

Yıllık toplam su tüketimi: 32.299 m<sup>3</sup>

Kişi başı su tüketimi (PP): 0,55 m<sup>3</sup>/kişi

Değerlendirme:

2024 yılında misafir sayısındaki artışa rağmen kişi başı su tüketiminde düşüş gözlemlenmiştir. Bu durum tesis genelinde uygulanan su tasarrufu uygulamalarının ve tüketim izleme çalışmalarının olumlu etkisini göstermektedir. Tüketim verileri sezon yoğunluğu ile uyumlu bir seyir izlemiştir.

❖ 2025 Yılı Su Tüketim Performansı

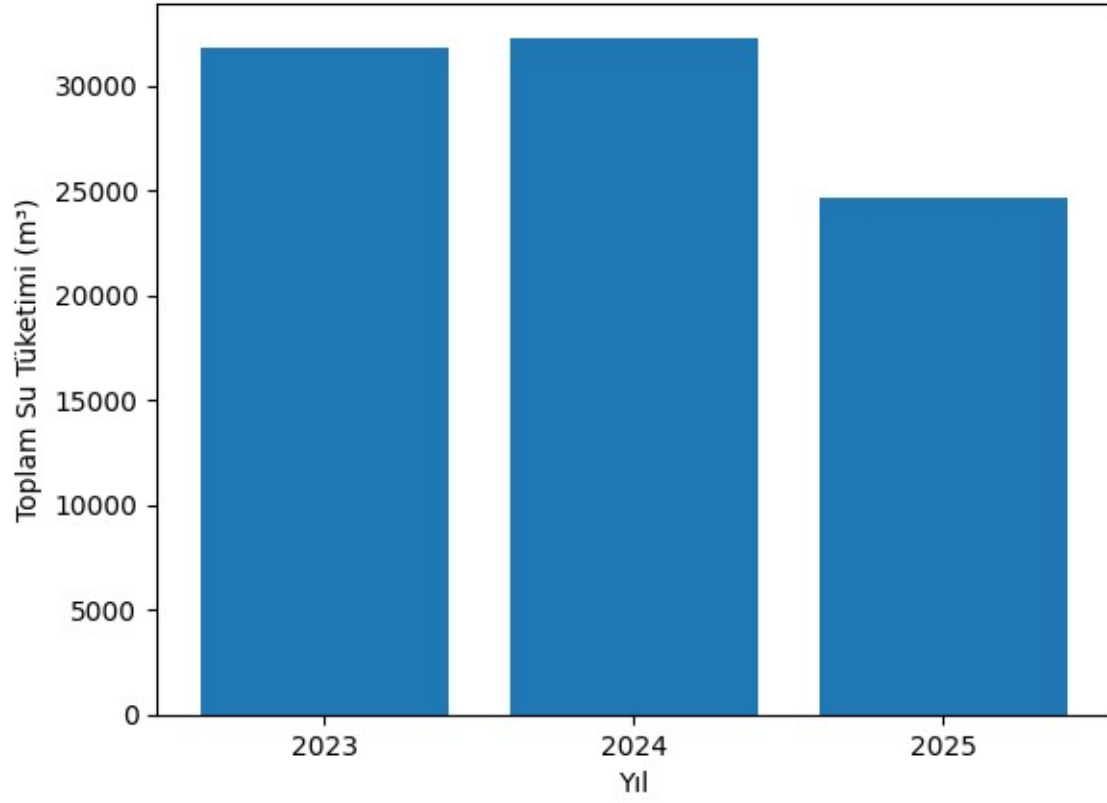
Yıllık toplam su tüketimi: 24.646 m<sup>3</sup>

Kişi başı su tüketimi (PP): 0,38 m<sup>3</sup>/kişi

Değerlendirme:

2025 yılında misafir sayısındaki artışa rağmen toplam su tüketiminde ve kişi başı su tüketiminde belirgin bir düşüş görülmüştür. Bu durum su verimliliği uygulamalarının etkinliğini göstermekte olup, su tüketiminin izlenmesi ve tasarruf uygulamalarının sürdürülmesi hedeflenmektedir.

2023-2025 Su Tüketimi (Beach Otel)



## LPG

### LPG TÜKETİMİNİN İZLENMESİ VE YILLIK PERFORMANS DEĞERLENDİRMESİ (2023–2025)

Transatlantik Hotels'te LPG tüketimi 2023 yılından itibaren düzenli olarak izlenmekte ve aylık bazda kayıt altına alınmaktadır. İzleme çalışmaları kapsamında LPG tüketimi (kg) verileri aylık olarak takip edilmekte; tesisin sezonluk çalışma düzeni dikkate alınarak dönemsel karşılaştırmalar yapılmaktadır.

Tesisimiz sezonluk çalışma prensibi ile faaliyet göstermektedir. Bu nedenle tüketim verileri yüksek sezon dönemlerinde artış gösterebilmekte; sezon dışı aylarda işletmenin kapalı olması veya misafir verisinin oluşmaması nedeniyle kişi başı (PP) göstergeler bazı aylarda hesaplanamayabilmektedir. Bu durum izleme sisteminin bir parçası olarak ayrıca not edilmekte; yıllık değerlendirmeler toplam tüketim ve sezon içi dönemler esas alınarak yapılmaktadır.

### LPG VERİMLİLİĞİ UYGULAMALARI

Transatlantik Hotels olarak LPG tüketimini azaltmak ve çevresel etkileri düşürmek amacıyla ısıtma sistemlerinin verimli işletilmesine yönelik uygulamalar yürütülmektedir. Bu kapsamda:

- Kazan ve brülörlerde periyodik bakım, yanma ayarı ve verim kontrolleri yapılır.
- Isıtma/sıcak su hatlarında yalıtım (izolasyon) uygulamaları ile ısı kayıpları azaltılır.
- Isıtma sistemleri, hava koşulları ve kullanım ihtiyacına göre zaman programı ve otomasyon ile yönetilir.
- Ortak alanlarda ve teknik hacimlerde gereksiz ısıtma önlenir; set değerleri operasyon ihtiyaçlarına göre standardize edilir.
- Ekipmanlarda kaçak ve arıza kontrolleri düzenli yapılır; tespit edilen uygunsuzluklara hızlı müdahale edilir.
- Personel, enerji verimliliği ve doğru kullanım alışkanlıkları konusunda bilgilendirilir ve teşvik edilir.

#### ❖ 2023 Yılı LPG Tüketim Performansı

Yıllık toplam LPG tüketimi: 4.659 kg

Kişi başı LPG tüketimi (PP): 0,11 kg/kişi

Değerlendirme:

2023 yılında tesis sezonluk çalışma düzeninde faaliyet göstermiştir. LPG tüketimi özellikle yaz sezonunda mutfak ve sıcak su kullanımına bağlı olarak artış göstermiştir. Tüketim verileri sezon dönemleri ile paralel bir seyir izlemiştir.

#### ❖ 2024 Yılı LPG Tüketim Performansı

Yıllık toplam LPG tüketimi: 8.372 kg

Kişi başı LPG tüketimi (PP): 0,14 kg/kişi

Değerlendirme:

2024 yılında tesisin faaliyet süresinin uzaması ve misafir sayısındaki artışa bağlı olarak LPG tüketiminde artış gözlemlenmiştir. LPG tüketimi operasyonel ihtiyaçlar doğrultusunda artarken, tüketim verileri düzenli olarak izlenmiştir.

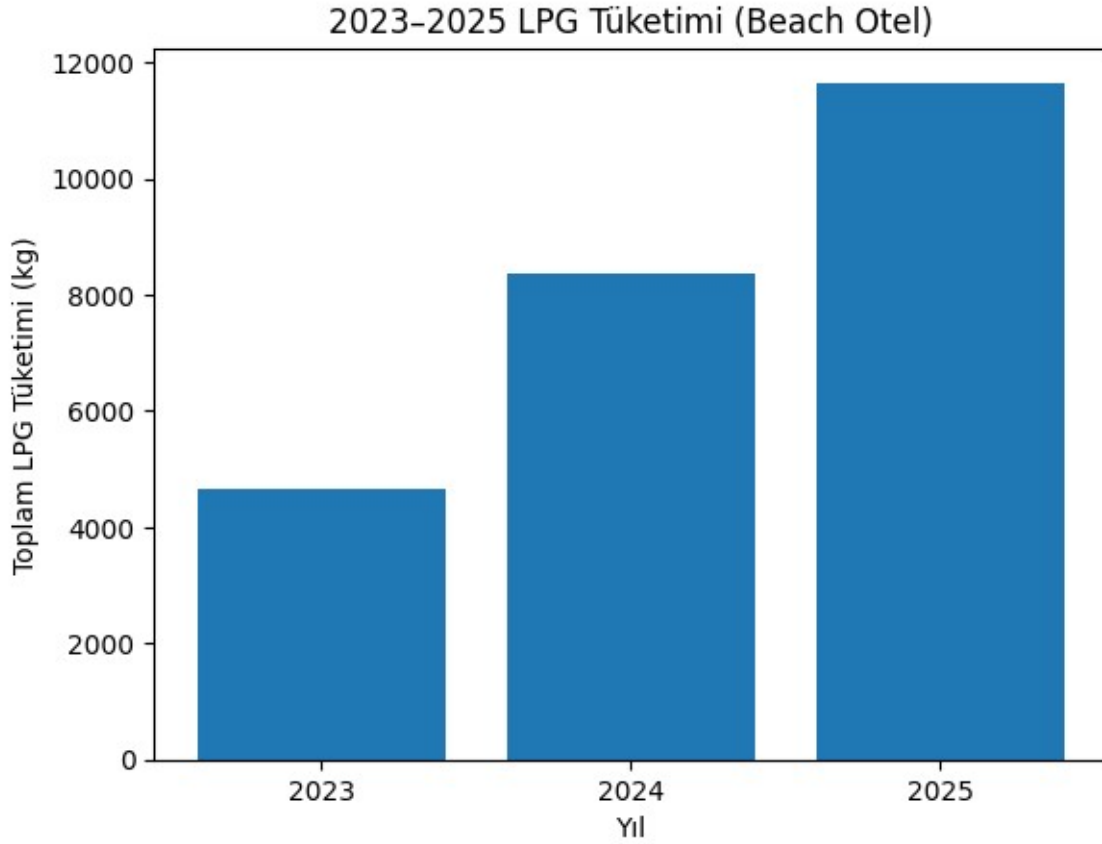
❖ 2025 Yılı LPG Tüketim Performansı

Yıllık toplam LPG tüketimi: 11.648 kg

Kişi başı LPG tüketimi (PP): 0,18 kg/kişi

Değerlendirme:

2025 yılında LPG tüketimi artan misafir sayısı ve operasyonel faaliyetlerle paralel olarak yükselmiştir. Kişi başı LPG tüketimindeki artış, özellikle mutfak ve sıcak su kullanım yoğunluğu ile ilişkilendirilmektedir. Tüketimin izlenmesi ve verimlilik çalışmalarının sürdürülmesi hedeflenmektedir.



## ATIK YÖNETİMİ

### ATIK YÖNETİM PLANI

Transatlantik Hotels'te atık yönetimi faaliyetleri, yetkili çevre danışmanlık firması tarafından hazırlanan Endüstriyel Atık Yönetim Planı doğrultusunda yürütülmektedir. Plan kapsamında tesis faaliyetlerinden kaynaklanabilecek tüm atık türleri belirlenmiş, atıkların oluşum süreçleri analiz edilmiş ve yönetim yöntemleri tanımlanmıştır.

#### Endüstriyel Atık Yönetim Planı

Atık yönetim planı, tesisin turizm ve konaklama faaliyetlerinden kaynaklanan atıkların çevre mevzuatına uygun şekilde yönetilmesini, kaynağında ayrı toplanmasını, geçici depolanmasını ve lisanslı firmalar aracılığıyla geri kazanım veya bertaraf süreçlerine yönlendirilmesini kapsamaktadır. Tesis genelinde oluşan tüm atıklar türlerine göre ayrı toplanmakta, lisanslı taşıma firmaları aracılığıyla geri kazanım veya bertaraf tesislerine gönderilmekte ve süreçler Çevre Bilgi Sistemi (EÇBS) üzerinden kayıt altına alınmaktadır.

Atık yönetimi faaliyetleri kapsamında atık oluşumunun önlenmesi ve azaltılması amacıyla sürdürülebilir turizm prensipleri doğrultusunda uygulamalar yürütülmekte, atık miktarları düzenli olarak izlenmekte ve iyileştirme çalışmaları planlanmaktadır.

Plan kapsamında; mutfak, teknik servis, bakım-onarım, bahçe bakım, housekeeping, ofis alanları ve sağlık birimi gibi farklı operasyonel süreçlerde oluşabilecek atık türleri detaylı olarak tanımlanmış ve her bir atık için uygun yönetim yöntemi belirlenmiştir.

Tesiste oluşan başlıca atık türleri;

- Ambalaj atıkları
- Biyobozunur (organik) atıklar
- Bitkisel atık yağlar
- Atık pil ve akümülatörler
- Elektrikli ve elektronik atıklar
- Floresan ve cıva içeren atıklar
- Atık madeni yağlar
- Tıbbi atıklar
- Kontamine ambalaj ve kimyasal atıklar olarak sınıflandırılmıştır.

TAH OTELCİLİK İNŞAAT TURİZM SANAYİ VE TİCARET A.Ş.  
TRANSATLANTİK BEACH HOTEL



ENDÜSTRİYEL ATIK YÖNETİM PLANI

ÇEVRE GÖREVLİSİ  
ÇEVRE MÜHENDİSİ

ŞUBAT 2026-ŞUBAT 2029



AVMİRAS  
Çevre Danışmanlık, İş Sağlığı ve Güvenliği

Asaf Avcı İş Sağlığı ve Güvenliği Eğitim Danışmanlık Mim. Müh. İnş.  
Tur. San. ve Tic. Ltd. Şti.  
ŞUBAT 2026

## AMBALAJ ATIKLARININ İZLENMESİ VE PERFORMANS DEĞERLENDİRMESİ

Transatlantik Hotels'te ambalaj atıkları; karton, plastik, metal, cam ve karışık ambalaj atıkları olarak türlerine göre ayrı toplanmakta ve aylık bazda izlenmektedir.

Atık miktarları, tesis operasyon yoğunluğu ve misafir sayıları ile birlikte değerlendirilmekte olup kişi başı atık oluşumu göstergesi hesaplanarak performans takibi yapılmaktadır.

Ambalaj atıkları, kaynağında ayrı toplama prensibi doğrultusunda biriktirilmekte ve lisanslı geri kazanım firmalarına teslim edilmektedir.

### ❖ 2023 Yılı Kuru Çöp Performansı

Toplam kuru çöp miktarı: 176.465 kg

Kişi başı atık miktarı: 160,21 kg/kişi

Değerlendirme:

2023 yılı verileri incelendiğinde kuru çöp miktarının yıl boyunca yüksek seviyelerde gerçekleştiği görülmektedir. Özellikle sezon dönemlerinde cam ve plastik atıklarının toplam atık içindeki payı önemli ölçüde artmıştır. Bu yıl, atık ayrıştırma ve kayıt sistemlerinin yeni uygulanmaya başladığı bir dönem olması nedeniyle kişi başı atık miktarı diğer yıllara göre daha yüksek gerçekleşmiştir.

### ❖ 2024 Yılı Kuru Çöp Performansı

Toplam kuru çöp miktarı: 82.905 kg

Kişi başı atık miktarı: 43,27 kg/kişi

Değerlendirme:

2024 yılında bir önceki yıla göre toplam kuru çöp miktarında önemli bir azalma sağlanmıştır. Atık ayrıştırma süreçlerinin daha düzenli uygulanması ve operasyonel iyileştirmeler sayesinde kişi başı atık miktarında ciddi bir düşüş gözlenmiştir. Özellikle yüksek sezon dönemlerinde misafir sayısının artmasına rağmen atık yönetim performansı iyileşmiştir.

### ❖ 2025 Yılı Kuru Çöp Performansı

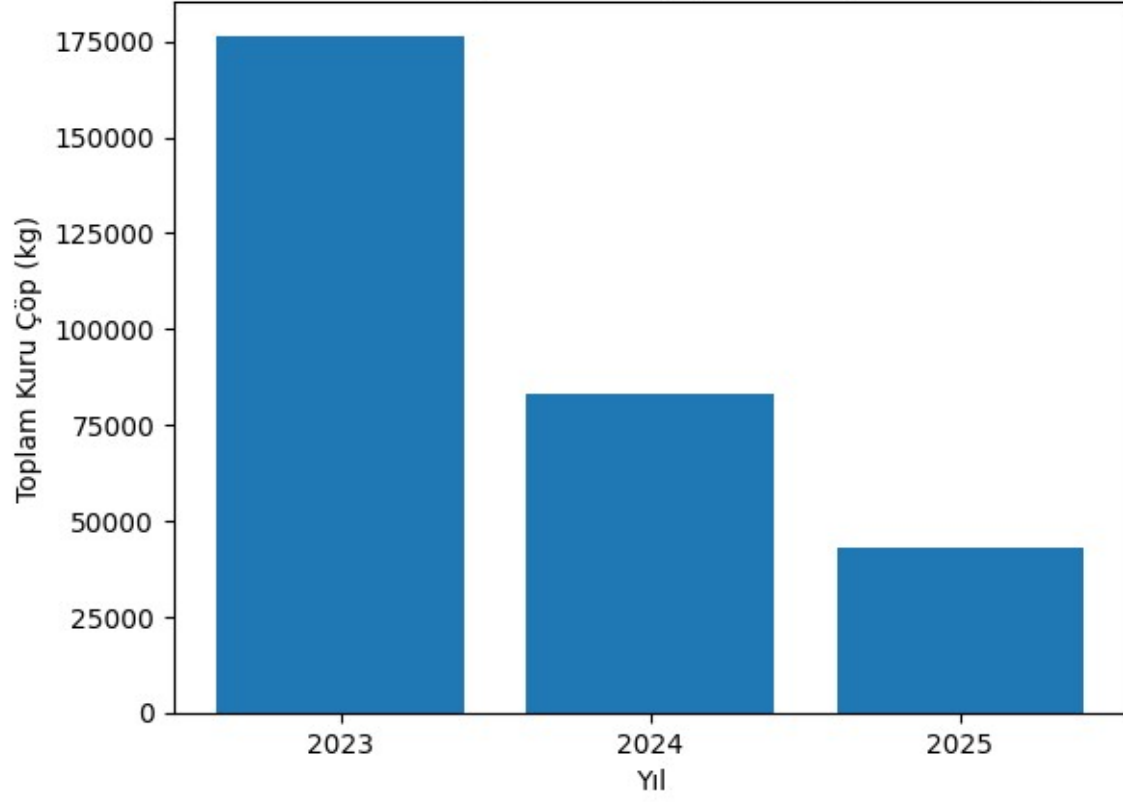
Toplam kuru çöp miktarı: 39.684 kg

Kişi başı atık miktarı: 36,63 kg/kişi

Değerlendirme:

2025 yılı verileri, kuru çöp miktarında ve kişi başı atık üretiminde düşüş eğiliminin devam ettiğini göstermektedir. Misafir sayısının artmasına rağmen uygulanan atık azaltım politikaları, ayrıştırma uygulamaları ve operasyonel iyileştirmeler sayesinde toplam atık miktarında önemli bir azalma sağlanmıştır. Bu durum sürdürülebilir atık yönetimi uygulamalarının etkinliğini ortaya koymaktadır.

Yıllara Göre Toplam Kuru Çöp Miktarı (Beach Otel)



## ATIK YAĞ

### ATIK YAĞ YÖNETİMİ VE İZLENMESİ

Transatlantik Hotels'te oluşan bitkisel atık yağlar çevresel etkilerin azaltılması amacıyla ayrı olarak toplanmakta ve lisanslı geri kazanım firmalarına teslim edilmektedir.

Atık yağlar, mutfak operasyonlarından kaynaklanmakta olup geçici depolama alanlarında uygun koşullarda muhafaza edilmekte ve düzenli periyotlarla kayıt altına alınmaktadır.

Atık yağ yönetimi süreci;

- Atık oluşumunun kaynağında ayrı toplanması
- Sızdırmaz ve etiketli kaplarda depolanması
- Periyodik teslimat kayıtlarının tutulması
- Lisanslı firmalar aracılığıyla bertaraf edilmesi esaslarına göre yürütülmektedir.

#### ❖ 2023 Yılı Atık Yağ Performansı

Toplam atık yağ miktarı: 265 kg

Değerlendirme:

2023 yılı verileri incelendiğinde atık yağ oluşumunun özellikle yaz sezonunda yoğunlaştığı görülmektedir. Atık yağlar lisanslı firmalar aracılığıyla düzenli olarak toplanmış ve çevre mevzuatına uygun şekilde bertaraf süreçlerine dahil edilmiştir. Yıl içerisinde oluşan toplam atık yağ miktarı 265 kg olarak kaydedilmiştir.

#### ❖ 2024 Yılı Atık Yağ Performansı

Toplam atık yağ miktarı: 525 kg

Değerlendirme:

2024 yılında atık yağ oluşumunda bir önceki yıla göre artış görülmüştür. Bu artışın başlıca nedeni sezon döneminde mutfak operasyonlarının ve üretim hacminin artmasıdır. Atık yağlar periyodik olarak lisanslı toplama firmalarına teslim edilerek çevre mevzuatına uygun şekilde yönetilmiştir.

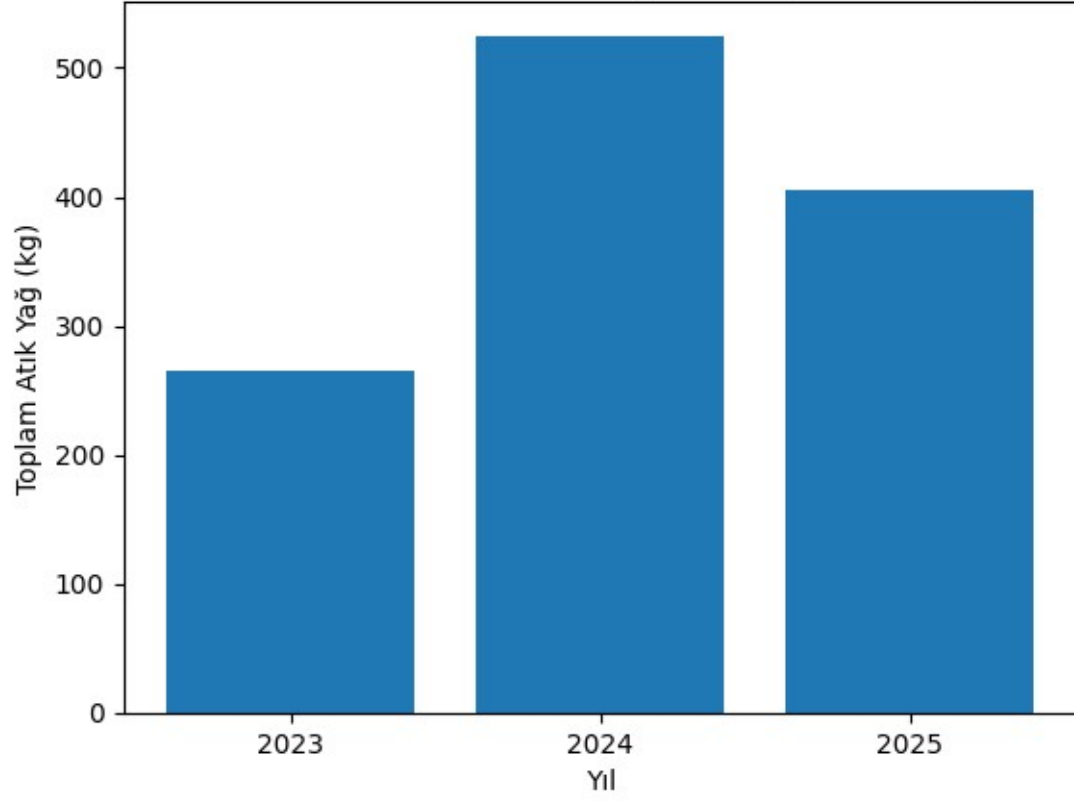
#### ❖ 2025 Yılı Atık Yağ Performansı

Toplam atık yağ miktarı: 405 kg

Değerlendirme:

2025 yılı verileri incelendiğinde 2024 yılına kıyasla atık yağ miktarında azalma olduğu görülmektedir. Mutfak operasyonlarında gerçekleştirilen iyileştirmeler, yağ kullanımının daha kontrollü yönetilmesi ve atık oluşumunun azaltılmasına yönelik uygulamalar bu düşüşe katkı sağlamıştır. Atık yağların tamamı lisanslı firmalara teslim edilerek mevzuata uygun şekilde bertaraf edilmiştir.

Yıllara Göre Toplam Atık Yağ Miktarı (Beach Otel)



## POSA

### POSA YÖNETİMİ VE İZLENMESİ

Transatlantik Hotels'te mutfak ve yiyecek üretim süreçlerinden kaynaklanan organik atıklar (posa), çevresel etkilerin azaltılması amacıyla ayrı olarak toplanmakta ve düzenli olarak kayıt altına alınmaktadır.

Organik atık yönetimi kapsamında;

- Atıklar kaynağında ayrı toplanmakta
- Uygun kaplarda geçici depolama yapılmakta
- Düzenli periyotlarla tesis dışına çıkarılmakta
- Atık miktarları aylık olarak izlenmekte

Organik atık miktarları, tesis doluluk oranı ve mutfak operasyon yoğunluğu ile birlikte değerlendirilmektedir.

#### ❖ 2023 Yılı Posa Performansı

Toplam posa miktarı: 430 kg

Değerlendirme:

2023 yılı verileri incelendiğinde posa atıklarının özellikle yaz sezonu döneminde oluştuğu görülmektedir. Mutfak operasyonları sırasında oluşan organik atıklar düzenli olarak toplanmış ve çevre mevzuatına uygun şekilde yönetilmiştir. Yıl boyunca oluşan toplam posa miktarı 430 kg olarak kaydedilmiştir.

#### ❖ 2024 Yılı Posa Performansı

Toplam posa miktarı: 665 kg

Değerlendirme:

2024 yılında posa atık miktarında bir önceki yıla göre artış görülmüştür. Bu artışın temel nedeni sezon döneminde mutfak faaliyetlerinin ve üretim hacminin artmasıdır. Posa atıkları düzenli periyotlarla toplanarak ilgili geri kazanım / bertaraf süreçlerine yönlendirilmiştir.

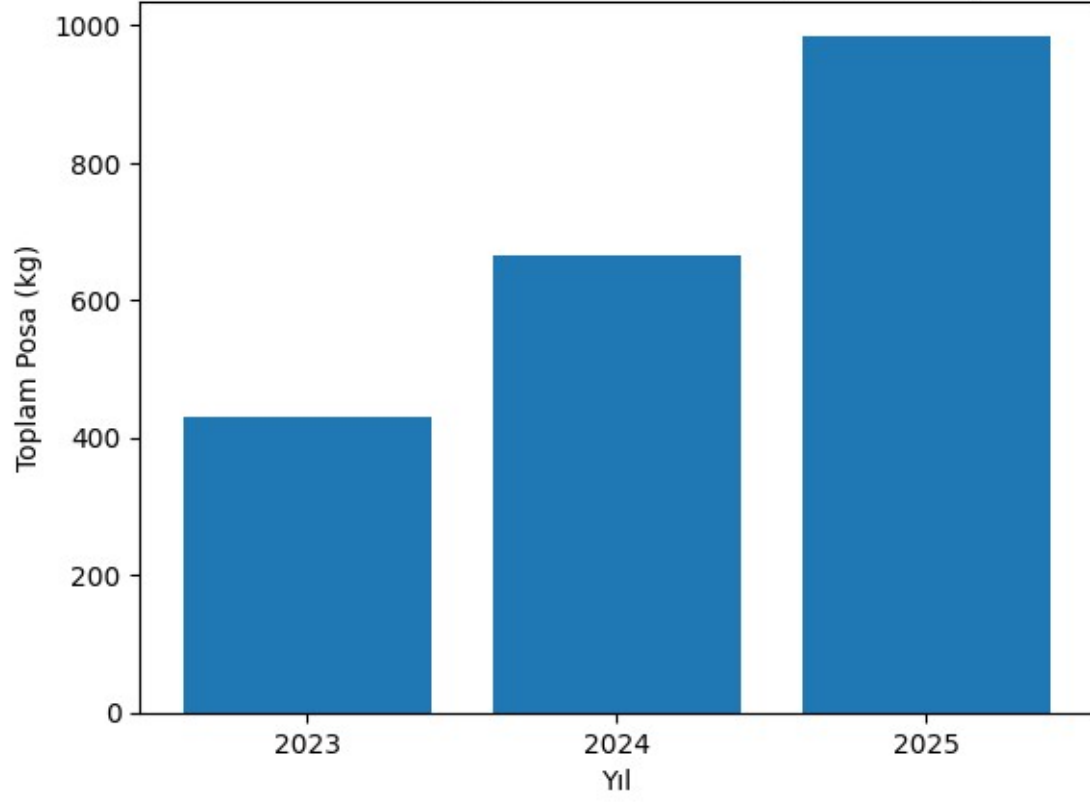
#### ❖ 2025 Yılı Posa Performansı

Toplam posa miktarı: 985 kg

Değerlendirme:

2025 yılı verileri incelendiğinde posa atık miktarında artış eğiliminin devam ettiği görülmektedir. Bu durum özellikle yüksek sezon döneminde misafir sayısının artması ve mutfak operasyonlarının yoğunlaşması ile ilişkilidir. Organik atıklar düzenli olarak toplanmış ve çevre yönetimi uygulamaları kapsamında uygun şekilde değerlendirilmiştir.

Yıllara Göre Toplam Posa Miktarı (Beach Otel)



## TIBBİ ATIK

### TIBBİ ATIK YÖNETİMİ VE İZLENMESİ

Transatlantik Hotels'te oluşabilecek tıbbi atıklar, iş sağlığı ve güvenliği ile çevre mevzuatına uygun olarak yönetilmektedir.

Tıbbi atıklar; revir ve sağlık hizmetleri kapsamında oluşmakta olup kaynağında ayrı toplanmakta ve ilgili mevzuat doğrultusunda lisanslı bertaraf firmalarına teslim edilmektedir.

Tıbbi atık yönetimi sürecinde;

- Tıbbi atıklar diğer atıklardan ayrı toplanır
- Uygun kırmızı renkli ve etiketli tıbbi atık kutuları kullanılır
- Geçici depolama alanında uygun koşullarda muhafaza edilir
- Toplama ve teslimat kayıtları tutulur
- Lisanslı firmalar aracılığıyla bertaraf edilir

#### ❖ 2023 Yılı Tıbbi Atık Performansı

Toplam tıbbi atık miktarı: 7 kg

Değerlendirme:

2023 yılında tesiste oluşan tıbbi atıklar sınırlı miktarda gerçekleşmiş olup toplam 7 kg olarak kayıt altına alınmıştır. Tıbbi atıklar ilgili mevzuata uygun şekilde ayrı toplanmış ve lisanslı bertaraf firmalarına teslim edilmiştir. Atık yönetimi süreci düzenli kayıt ve takip sistemi ile yürütülmüştür.

#### ❖ 2024 Yılı Tıbbi Atık Performansı

Toplam tıbbi atık miktarı: 7 kg

Değerlendirme:

2024 yılında oluşan tıbbi atık miktarı bir önceki yıl ile aynı seviyede gerçekleşmiştir. Tıbbi atıklar sağlık birimi faaliyetleri kapsamında oluşmuş olup, mevzuata uygun şekilde ayrı depolanmış ve lisanslı firmalara teslim edilerek bertaraf edilmiştir. Tıbbi atık yönetimi süreçleri düzenli olarak kayıt altına alınmıştır.

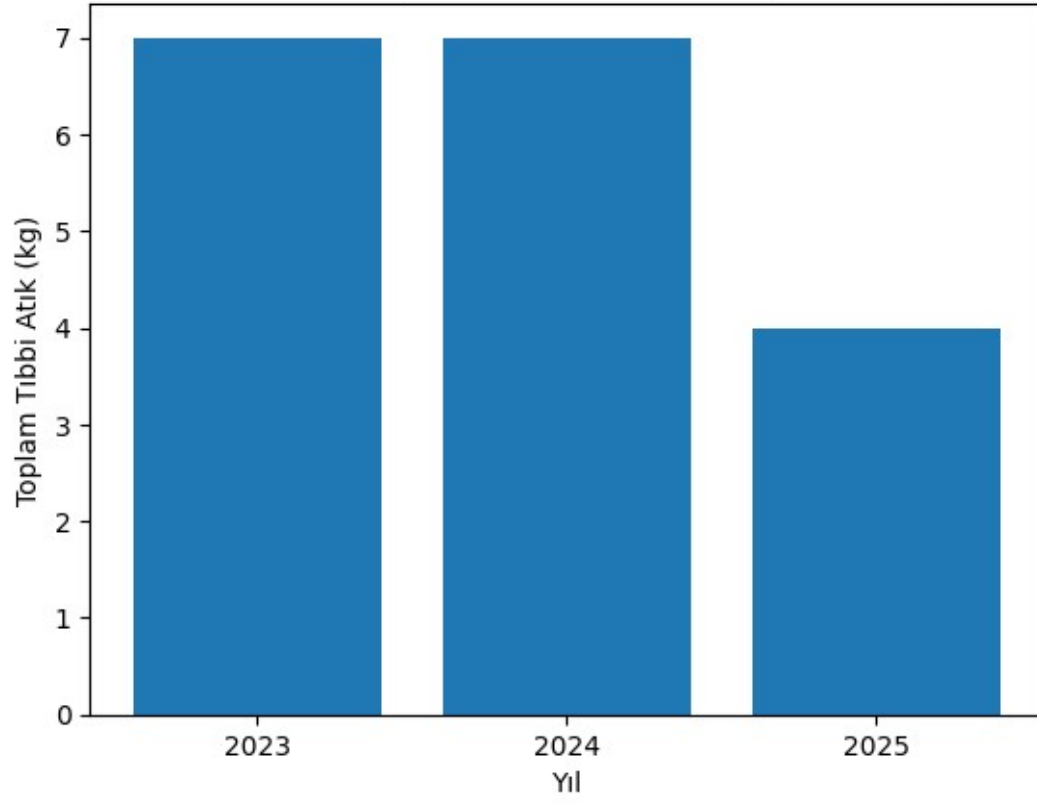
#### ❖ 2025 Yılı Tıbbi Atık Performansı

Toplam tıbbi atık miktarı: 4 kg

Değerlendirme:

2025 yılı verileri incelendiğinde tıbbi atık miktarında bir önceki yıla göre azalma olduğu görülmektedir. Sağlık birimi faaliyetlerinden kaynaklanan tıbbi atıklar ilgili yönetmelik hükümlerine uygun şekilde ayrı toplanmış, geçici depolama alanında muhafaza edilmiş ve lisanslı bertaraf firmalarına teslim edilmiştir.

Yıllara Göre Toplam Tıbbi Atık Miktarı (Beach Otel)



## TEHLİKELİ ATIK

### TEHLİKELİ ATIK YÖNETİMİ VE İZLENMESİ

Transatlantik Hotels'te oluşan tehlikeli atıklar, çevre mevzuatı ve Atık Yönetimi Yönetmeliği hükümlerine uygun olarak yönetilmektedir.

Tesis faaliyetleri kapsamında oluşabilecek tehlikeli atıklar; bakım, onarım, temizlik, teknik servis ve operasyonel faaliyetlerden kaynaklanmakta olup kaynağında ayrı toplanmakta ve lisanslı bertaraf firmalarına teslim edilmektedir.

Tehlikeli atık yönetimi sürecinde;

- Atıklar türlerine göre ayrı toplanır
- Uygun etiketli ve sızdırmaz kaplarda depolanır
- Geçici depolama alanında muhafaza edilir
- Ulusal Atık Taşıma Formu düzenlenir
- Lisanslı firmalara teslim edilir
- Tüm kayıtlar düzenli olarak tutulur

#### 2023 Yılı Tehlikeli Atık Performansı

Toplam tehlikeli atık miktarı: 962 kg

Değerlendirme:

2023 yılında tesiste oluşan tehlikeli atık miktarı toplam 962 kg olarak kayıt altına alınmıştır. Bu atıkların büyük kısmını tehlikeli madde içeren boya ve vernik atıkları, tehlikeli madde bulaşmış ambalaj atıkları ve kurşunlu pil ile akümülatörler oluşturmuştur. Tehlikeli atıklar ilgili mevzuat kapsamında ayrı depolanmış ve lisanslı bertaraf firmalarına teslim edilmiştir.

#### 2024 Yılı Tehlikeli Atık Performansı

Toplam tehlikeli atık miktarı: 336 kg

Değerlendirme:

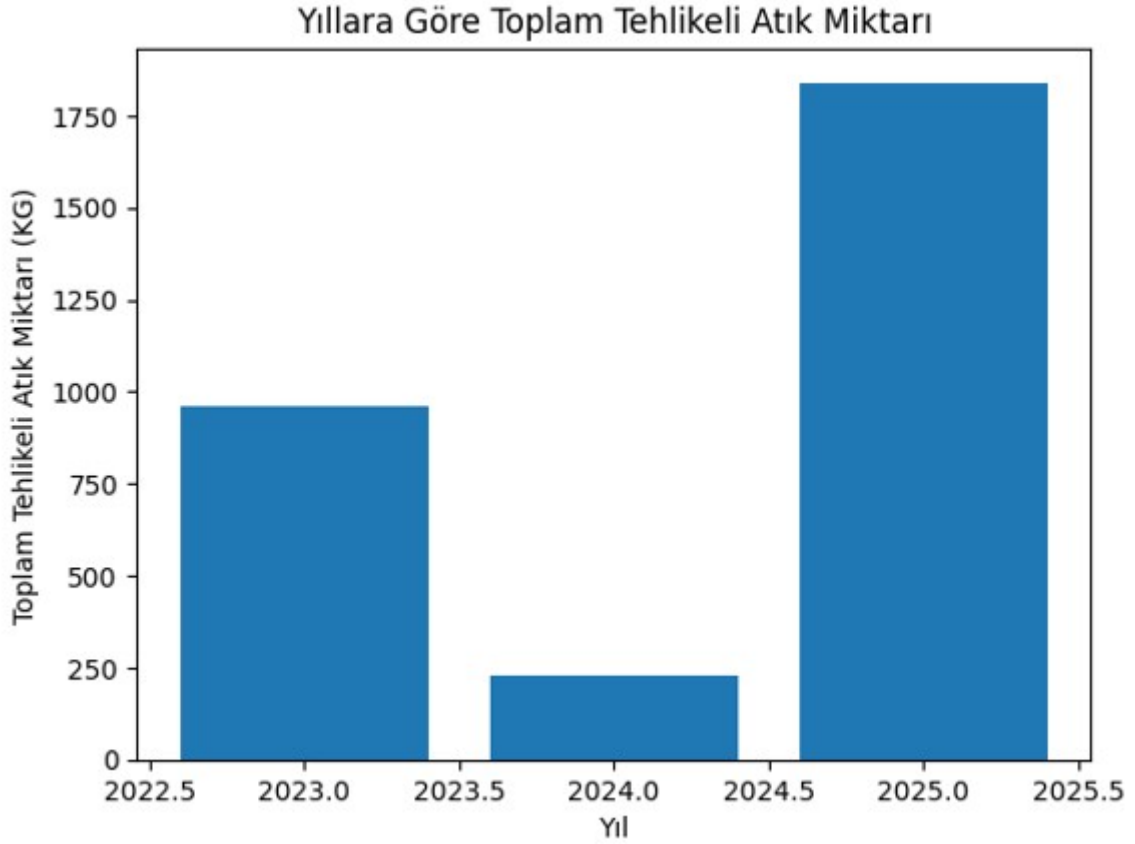
2024 yılında tehlikeli atık miktarında bir önceki yıla göre önemli bir azalma gözlenmiştir. Tehlikeli madde içeren ambalaj atıkları ve boya/vernik atıkları yıl içerisinde oluşan başlıca tehlikeli atık türlerini oluşturmaktadır. Atıkların tamamı ilgili çevre mevzuatına uygun şekilde geçici depolama alanında muhafaza edilmiş ve lisanslı bertaraf firmalarına teslim edilmiştir.

## 2025 Yılı Tehlikeli Atık Performansı

Toplam tehlikeli atık miktarı: 305 kg

Değerlendirme:

2025 yılı verileri incelendiğinde tehlikeli atık miktarında azalma eğiliminin devam ettiği görülmektedir. Tehlikeli atıklar türlerine göre ayrı olarak toplanmış, geçici depolama alanında uygun koşullarda muhafaza edilmiş ve lisanslı firmalara teslim edilerek çevre mevzuatına uygun şekilde bertaraf edilmiştir. Bu durum tesisin tehlikeli atık yönetimi süreçlerinin etkin şekilde yürütüldüğünü göstermektedir.



## İKLİM DEĞİŞİKLİĞİ VE KARBON AYAK İZİ PERFORMANSI

Transatlantik Hotels, iklim deęişiklięi ile m¼cadeleyi s¼rd¼r¼lebilir turizm y¼netiminin temel unsurlarından biri olarak g¼rmekte olup sera gazı emisyonlarını d¼zenli olarak izlemekte ve karbon ayak izi performansını yıllar bazında deęerlendirmektedir.

Karbon ayak izi hesaplamaları enerji t¼ketimi, yakıt kullanımı ve operasyonel faaliyetler kapsamında ger¼ekleřtirilmektedir. Elde edilen veriler, iřletmenin ¼evresel etkilerini analiz etmek ve iyileřtirme alanlarını belirlemek amacıyla kullanılmaktadır.

### ❖ 2023 Yılı Karbon Ayak İzi Performansı

Toplam karbon ayak izi: 2.438,01 tCO<sub>2</sub>e

Deęerlendirme:

2023 yılı karbon ayak izi hesaplamalarına g¼re tesisin toplam emisyon miktarı 2.438,01 tCO<sub>2</sub>e olarak belirlenmiřtir. Emisyonların b¼y¼k b¼l¼m¼ misafir odalarının enerji t¼ketiminden kaynaklanırken toplantı alanlarından oluřan emisyon miktarı daha d¼ř¼k seviyede ger¼ekleřmiřtir. Karbon ayak izi verileri yıl boyunca izlenmiř ve kayıt altına alınmıřtır.

### ❖ 2024 Yılı Karbon Ayak İzi Performansı

Toplam karbon ayak izi: 35.777,89 tCO<sub>2</sub>e

Deęerlendirme:

2024 yılında karbon ayak izi miktarında bir ¼nceki yıla kıyasla artıř g¼r¼lmektedir. Bu artıř, tesis kullanım yoęunluęunun ve enerji t¼ketiminin artması ile iliřkilendirilmektedir. Emisyonların b¼y¼k b¼l¼m¼ misafir odalarından kaynaklanırken toplantı alanlarının karbon ayak izi daha d¼ř¼k seviyede ger¼ekleřmiřtir.

### ❖ 2025 Yılı Karbon Ayak İzi Performansı

Toplam karbon ayak izi: 55.478,52 tCO<sub>2</sub>e

Deęerlendirme:

2025 yılı verileri incelendięinde karbon ayak izi miktarında artıř eęiliminin devam ettięi g¼r¼lmektedir. Emisyonların ¼nemli bir kısmı misafir odalarının enerji t¼ketiminden kaynaklanmaktadır. Karbon ayak izi d¼zenli olarak hesaplanmakta ve izlenmektedir.

## ANALİZ (2023–2025)

Üç yıllık dönem birlikte değerlendirildiğinde karbon emisyonlarının tesisin operasyonel faaliyetleri ve kullanım yoğunluğuna bağlı olarak artış eğilimi gösterdiği görülmektedir.

2023 → Referans yıl:

Karbon ayak izi hesaplamalarının düzenli olarak izlenmeye başlandığı başlangıç yılıdır.

2024 → Operasyonel artış:

Misafir sayısı ve tesis kullanım yoğunluğundaki artışa bağlı olarak karbon emisyonlarında yükseliş görülmüştür.

2025 → Kullanım yoğunluğuna bağlı artış:

Tesis faaliyetlerinin yoğunluğu ve enerji tüketimindeki artış karbon ayak izi değerlerinin yükselmesine neden olmuştur.

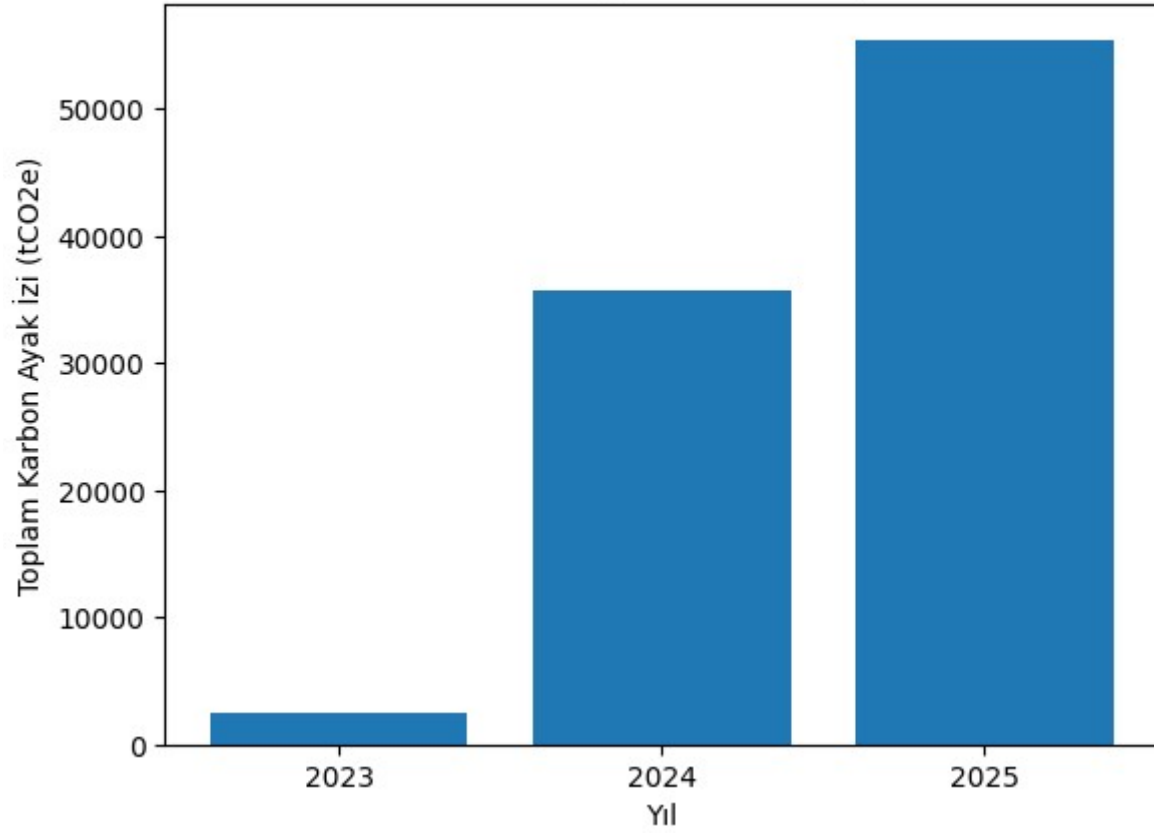
Karbon ayak izi verileri düzenli olarak takip edilmekte olup emisyonların azaltılmasına yönelik çalışmalar sürdürülebilirlik politikaları kapsamında devam etmektedir.

## EMİSYON AZALTIM YAKLAŞIMI

İşletmemiz karbon emisyonlarını azaltmak amacıyla;

- Enerji verimliliği uygulamalarını yaygınlaştırmakta,
- Enerji ve kaynak tüketimini düzenli olarak izlemekte,
- Atık yönetimi uygulamalarını geliştirmekte,
- Sürdürülebilir satın alma yaklaşımını benimsemekte,
- Çevresel etkileri azaltmaya yönelik sürekli iyileştirme çalışmaları yürütmektedir.

Yıllara Göre Toplam Karbon Ayak İzi



## TEDARİK YÖNETİMİ

Transatlantik Hotels olarak sürdürülebilir turizm yaklaşımımızın önemli bir parçasını sürdürülebilir satın alma politikası oluşturmaktadır. İşletmemiz satın alma faaliyetlerini yürütürken yalnızca fiyat ve kalite kriterlerini değil; çevresel etkiler, sosyal sorumluluk, yerel ekonomiye katkı ve kaynak verimliliği gibi sürdürülebilirlik unsurlarını da dikkate almaktadır.

Sürdürülebilir satın alma yaklaşımı doğrultusunda tedarik zincirimizin tüm aşamalarında çevreye duyarlı ve sorumlu üretim yapan firmalarla çalışılması teşvik edilmekte, mümkün olan durumlarda yerel ve bölgesel tedarikçilere öncelik verilmektedir. Böylece hem karbon emisyonlarının azaltılması hem de yerel ekonominin desteklenmesi amaçlanmaktadır.

İşletmemiz, satın alma süreçlerinde ihtiyaç planlaması yaparak gereksiz tüketimin önüne geçmeyi hedeflemekte, ürün ve hizmet seçiminde uzun ömürlü, geri dönüştürülebilir ve çevre dostu özelliklere sahip alternatifleri tercih etmektedir.

### SÜRDÜRÜLEBİLİR SATIN ALMA İLKELERİ

Bu kapsamda işletmemiz aşağıdaki temel ilkeler doğrultusunda hareket etmektedir:

- Yerel üretici ve tedarikçilerin desteklenmesi ve mümkün olan durumlarda yerel kaynakların tercih edilmesi
- Çevre dostu, geri dönüştürülebilir veya sürdürülebilir sertifikalara sahip ürünlerin tercih edilmesi
- Tek kullanımlık ürünlerin azaltılması ve alternatif sürdürülebilir ürünlerin değerlendirilmesi
- Enerji ve su verimliliği yüksek ekipman ve ürünlerin satın alınmasına öncelik verilmesi
- Tedarikçi seçiminde kalite, güvenilirlik ve sürdürülebilirlik kriterlerinin birlikte değerlendirilmesi
- Gereksiz satın alımların önlenmesi için planlı ve kontrollü satın alma süreçlerinin uygulanması
- Tedarikçilerle sürdürülebilirlik konusunda iş birliği geliştirilmesi

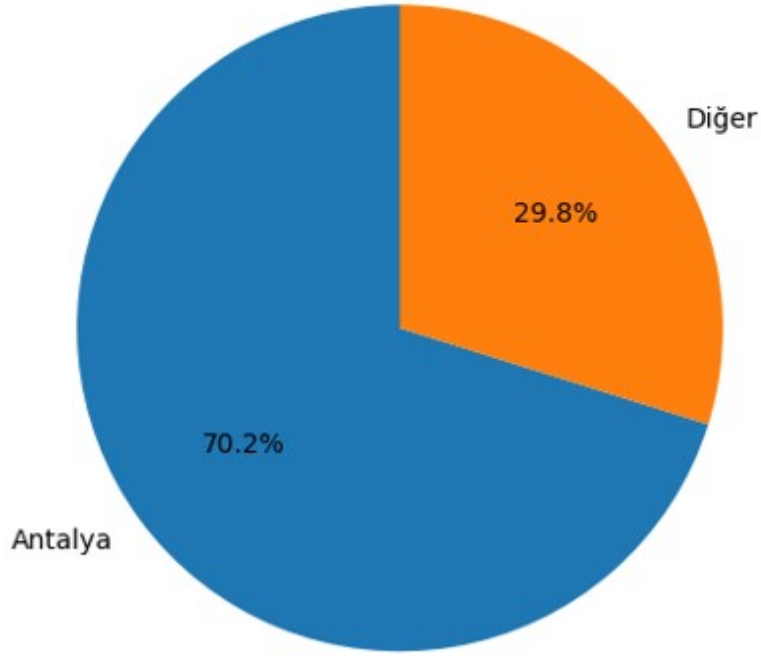
## TEDARİKÇİ DAĞILIM ANALİZİ VE YEREL KATKI

İşletmemizin tedarikçi dağılımı incelendiğinde yerel tedarikçi kullanımının yüksek seviyede olduğu görülmektedir. Bu durum işletmemizin yerel ekonomiyi destekleme yaklaşımının somut bir göstergesidir.

### 2023 YILI

2023 yılında tedarikçilerin yaklaşık %70'i Antalya merkezli olup %30'u diğer şehirlerden sağlanmıştır. Yerel tedarik oranının yüksek olması, ulaşım kaynaklı çevresel etkilerin azaltılmasına katkı sağlamaktadır.

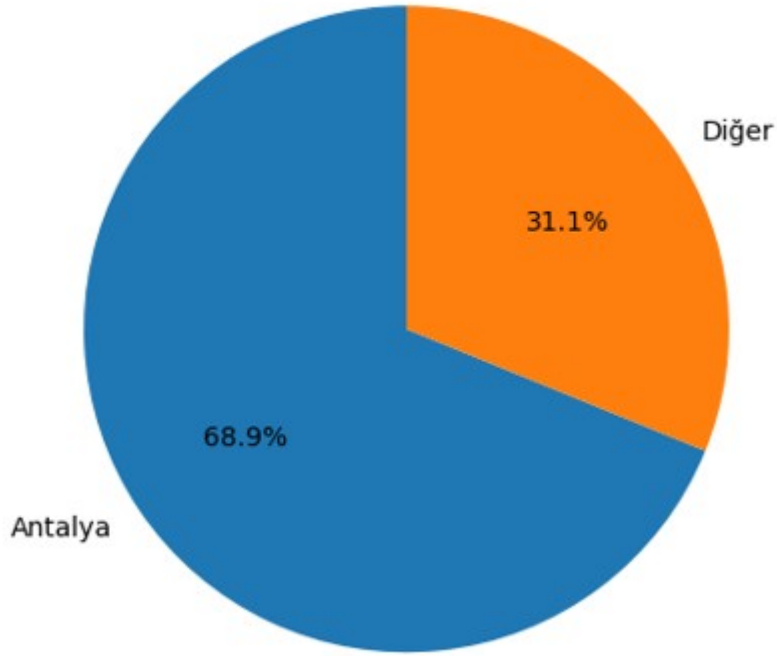
### 2023 Antalya / Diğer Satıcı Dağılımı



2024 YILI

2024 yılında Antalya merkezli tedarik oranı %68,9 olarak gerçekleşmiş, diğer şehirlerden tedarik oranı %31,1 olmuştur. Yerel tedarik oranının korunması sürdürülebilir satın alma yaklaşımının devam ettiğini göstermektedir.

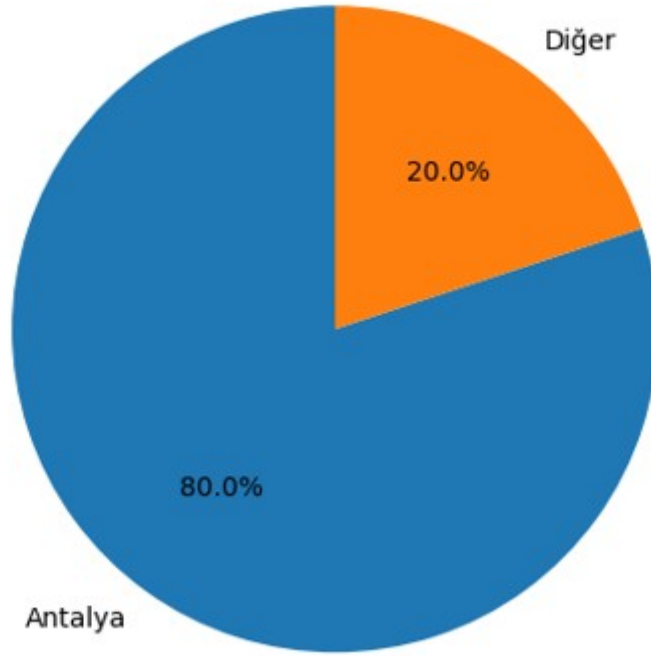
2024 Antalya / Diğer Satıcı Dağılımı



2025 YILI

2025 yılında Antalya tedarikçi oranı %80 seviyesine yükselmiş olup yerel tedarik zincirinin güçlendiği görülmektedir. Bu artış, yerel ekonomiye sağlanan katkının arttığını ve sürdürülebilir satın alma uygulamalarının etkin şekilde sürdürüldüğünü göstermektedir.

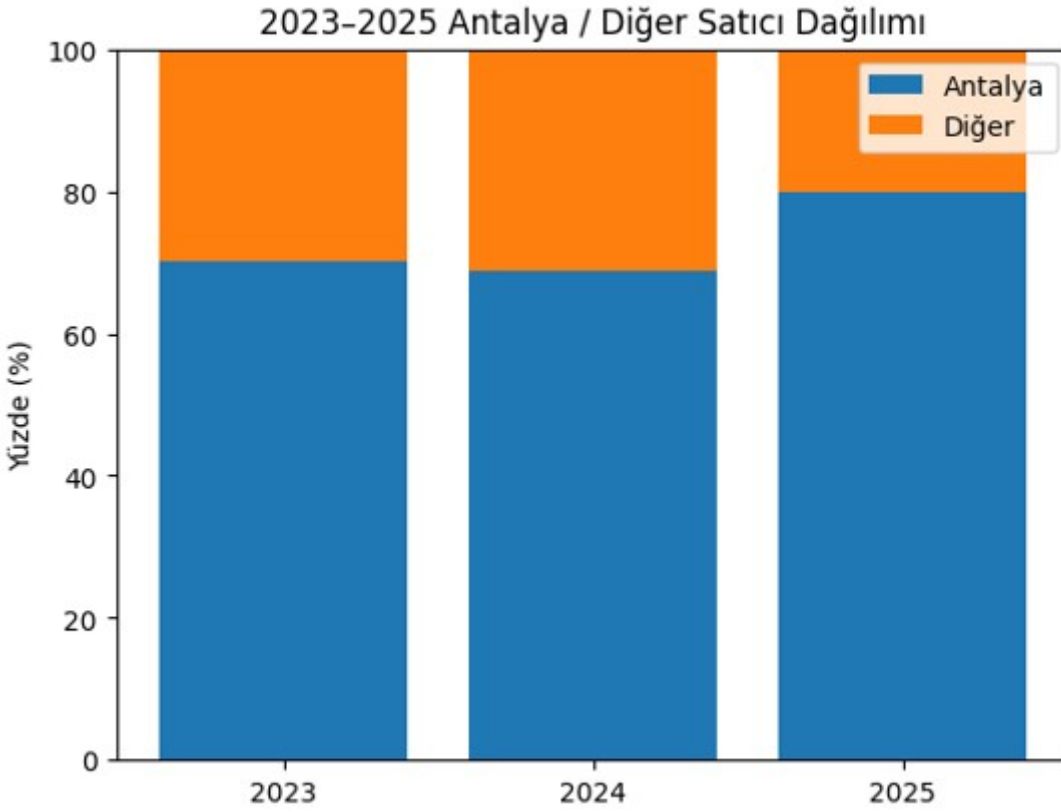
2025 Antalya / Diğer Satıcı Dağılımı



## GENEL DEĞERLENDİRME

2023–2025 yılları karşılaştırıldığında işletmemizin yerel tedarikçi kullanım oranını artırdığı ve sürdürülebilir satın alma performansını geliştirdiği görülmektedir. Yerel tedarik oranındaki artış;

- Karbon ayak izinin azaltılması
- Yerel ekonominin desteklenmesi
- Tedarik zinciri sürdürülebilirliğinin güçlendirilmesi açısından olumlu bir gelişme olarak değerlendirilmektedir.



## GELECEK HEDEFLER

İşletmemiz sürdürülebilir satın alma performansını geliştirmek amacıyla aşağıdaki hedefleri benimsemektedir:

- Yerel tedarik oranını mümkün olan en yüksek seviyede tutmak
- Çevre dostu ürün kullanım oranını artırmak
- Tedarikçi sürdürülebilirlik kriterlerini geliştirmek
- Sürdürülebilir ürün ve hizmet alternatiflerini değerlendirmek

- Tedarik zinciri kaynaklı çevresel etkileri azaltmak

### İNSAN KAYNAKLARI VE ÇALIŞAN PROFİLİ DEĞERLENDİRMESİ

Transatlantik Hotels'te insan kaynakları yönetimi, sürdürülebilir turizm yaklaşımının temel unsurlarından biri olarak ele alınmakta olup çalışan refahı, fırsat eşitliği, kapsayıcılık ve çalışan gelişimi ilkeleri doğrultusunda yürütülmektedir. İşletmemiz çalışan profilini düzenli olarak analiz ederek sosyal sürdürülebilirlik performansını izlemekte ve istihdam politikalarını bu doğrultuda geliştirmektedir.

Çalışan verileri; cinsiyet dağılımı, yaş grupları, yerel istihdam, engelli çalışan oranı, deneyimli iş gücü ve stajyer personel göstergeleri üzerinden değerlendirilmekte olup her yıl toplam personel sayısı baz alınarak analiz edilmektedir.

#### ❖ 2023 Yılı Değerlendirmesi

2023 yılı çalışan profili incelendiğinde işletmenin dengeli ve kapsayıcı bir istihdam yapısına sahip olduğu görülmektedir.

- Toplam çalışan sayısı üzerinden yapılan değerlendirmede kadın çalışan oranının yaklaşık %20, erkek çalışan oranının ise %80 seviyesinde gerçekleştiği görülmektedir. Bu dağılım operasyonel iş gücü yapısı ile uyumlu bir istihdam modelini göstermektedir.
- Engelli istihdam oranı toplam çalışan sayısının yaklaşık %0,7 seviyesinde olup işletmenin kapsayıcı istihdam yaklaşımını benimsediğini göstermektedir.
- Emekli çalışan oranı toplam istihdamın yaklaşık %8,7 seviyesinde olup deneyimli iş gücünün işletmeye bilgi ve tecrübe katkısı sağladığını göstermektedir.
- Yerel istihdam oranı toplam çalışanların yaklaşık %6,6 seviyesinde olup işletmenin bulunduğu bölgenin ekonomik yapısına katkı sağladığını göstermektedir.

Yaş dağılımı incelendiğinde;

18–25 yaş grubu: yaklaşık %43

26–45 yaş grubu: yaklaşık %30

46 yaş ve üzeri: yaklaşık %17

olarak gerçekleşmiş olup genç çalışan grubunun önemli bir paya sahip olduğu görülmektedir. Bununla birlikte orta yaş ve deneyimli çalışan gruplarının da dengeli bir şekilde istihdam edildiği değerlendirilmektedir.

- Stajyer çalışan oranı toplam çalışan sayısının yaklaşık %0,3 seviyesinde olup sınırlı olmakla birlikte mesleki gelişim ve sektöre nitelikli iş gücü kazandırılması açısından olumlu bir uygulama olarak değerlendirilmektedir.

Genel olarak 2023 yılı, operasyonel ihtiyaçlara uygun şekilde oluşturulmuş, genç iş gücü ağırlıklı ve deneyimli çalışanların katkısıyla desteklenen dengeli bir insan kaynakları yapısına işaret etmektedir.

#### ❖ 2024 Yılı Değerlendirmesi

2024 yılı çalışan verileri incelendiğinde toplam istihdam yapısının operasyonel ihtiyaçlar doğrultusunda sürdürülebilir bir şekilde devam ettiği görülmektedir.

- Toplam çalışan sayısı üzerinden yapılan değerlendirmede kadın çalışan oranının yaklaşık %28, erkek çalışan oranının ise %72 seviyesinde gerçekleştiği görülmektedir. Bu dağılım operasyonel iş gücü yapısı ile uyumlu bir istihdam modelini göstermektedir.

- Engelli çalışan oranının yaklaşık %2,1 seviyesine yükseldiği görülmekte olup bu durum kapsayıcı istihdam yaklaşımının güçlendiğini göstermektedir.

- Emekli çalışan oranı toplam çalışan sayısı içerisinde yaklaşık %11,7 seviyesinde olup deneyimli iş gücünün işletmenin operasyonel süreçlerine katkı sağlamaya devam ettiğini göstermektedir.

- Yerel istihdam oranı yaklaşık %7,5 seviyesinde gerçekleşmiş olup işletmenin bulunduğu bölgenin ekonomik yapısına katkı sağlamaya devam ettiği değerlendirilmektedir.

Yaş dağılımı incelendiğinde;

18–25 yaş grubu: yaklaşık %38

26–45 yaş grubu: yaklaşık %34

46 yaş ve üzeri: yaklaşık %19

olarak gerçekleşmiş olup genç çalışan grubunun önemli bir paya sahip olduğu ve orta yaş grubunun dengeli bir şekilde istihdam edildiği görülmektedir.

- Stajyer çalışan oranı yaklaşık %6,3 seviyesinde olup mesleki gelişim ve sektöre nitelikli iş gücü kazandırılması açısından olumlu bir uygulama olarak değerlendirilmektedir.

Genel olarak 2024 yılı, genç ve deneyimli iş gücünün dengeli bir şekilde yer aldığı ve kapsayıcı istihdam yaklaşımının güçlendiği bir insan kaynakları yapısına işaret etmektedir.

#### ❖ 2025 Yılı Değerlendirmesi

2025 yılı çalışan profili incelendiğinde istihdam yapısının dengeli ve sürdürülebilir bir şekilde devam ettiği görülmektedir.

- Toplam çalışan sayısı üzerinden yapılan değerlendirmede kadın çalışan oranının yaklaşık %38, erkek çalışan oranının ise %62 seviyesinde gerçekleştiği görülmektedir. Kadın istihdamındaki artış işletmenin fırsat eşitliği yaklaşımının güçlendiğini göstermektedir.

- Engelli çalışan oranı yaklaşık %1 seviyesinde olup kapsayıcı istihdam yaklaşımının sürdürüldüğünü göstermektedir.

- Emekli çalışan oranı yaklaşık %8,1 seviyesinde olup deneyimli iş gücünün işletmenin operasyonel süreçlerine katkı sağlamaya devam ettiğini göstermektedir.

- Yerel istihdam oranı yaklaşık %10,5 seviyesinde gerçekleşmiş olup işletmenin bulunduğu bölgenin ekonomik yapısına katkı sağlamaya devam ettiği değerlendirilmektedir.

Yaş dağılımı incelendiğinde;

18–25 yaş grubu: yaklaşık %42

26–45 yaş grubu: yaklaşık %32

46 yaş ve üzeri: yaklaşık %18

olarak gerekleşmiş olup genç alıřan grubunun önemli bir paya sahip olduėu ve dinamik iř gúcü yapısının korunduėu görölmektedir.

- Stajyer alıřan oranı yaklaşık %6,7 seviyesinde olup mesleki gelişim ve sektöre nitelikli iř gúcü kazandırılması aısından olumlu bir uygulama olarak deėerlendirilmektedir.

Genel olarak 2025 yılı, genç iř gúcünün güçlü şekilde temsil edildiėi, kadın istihdamının arttıėı ve deneyimli alıřanların katkısıyla desteklenen dengeli bir insan kaynakları yapısına iřaret etmektedir.

2023–2025 dönemi bütüncül olarak deėerlendirildiėinde;

Ü yıllık dönem birlikte deėerlendirildiėinde iřletmenin insan kaynakları yapısının operasyonel ihtiyalara göre optimize edildiėi ve sürdürülebilir bir istihdam yaklaşımının benimsendiėi görölmektedir.

- Kadın alıřan oranının %20 seviyesinden %38 seviyesine yükseldiėi,
- Engelli istihdamının %0,7 ile %2 seviyeleri arasında sürdürüldüėü,
- Genç iř gúcü oranının %38–43 bandında güçlü şekilde devam ettiėi,
- Emekli alıřan oranının %8–12 aralıėında dengeli şekilde sürdürüldüėü,
- Yerel istihdam oranının %6–10 bandında devam ederek bölgesel ekonomik katkı sağladıėı görölmektedir.

Bu veriler iřletmenin hem genç hem de deneyimli alıřanlardan oluřan dengeli bir iř gúcü yapısına sahip olduėunu göstermektedir.

## GENEL DEėERLENDİRME

2023–2025 dönemi bütüncül olarak deėerlendirildiėinde iřletmenin insan kaynakları yönetimi yaklaşımının sürdürülebilir turizm ilkeleri ile uyumlu olduėu görölmektedir.

Ü yıllık süreçte;

- Cinsiyet dağılımının dengeli şekilde geliştirildiėi
- Kapsayıcı istihdam yaklaşımının sürdürüldüėü
- Genç ve deneyimli iř gúcü dengesinin korunduėu
- Yerel istihdamın desteklendiėi
- Mesleki gelişim fırsatlarının sürdürüldüėü tespit edilmiştir.

İřletmemiz alıřan profilini düzenli olarak izlemekte, alıřan refahını artırmayı hedeflemekte ve güvenli, kapsayıcı ve sürdürülebilir bir alıřma ortamı sağlamaya devam etmektedir. İnsan kaynakları yönetimi sürdürülebilir turizm performansının önemli bir bileřeni olarak ele alınmaktadır.

## EĞİTİM VE FARKINDALIK PROGRAMLARI

Transatlantik Hotels'te eğitim ve farkındalık çalışmaları, sürdürülebilir turizm yaklaşımının temel bileşenlerinden biri olarak görülmekte olup çalışanların bilgi düzeyini artırmak, çevresel ve sosyal sorumluluk bilincini geliştirmek ve hizmet kalitesini sürekli iyileştirmek amacıyla sistematik olarak yürütülmektedir.

İşletmemizde tüm çalışanlar için eğitim programları planlı bir şekilde uygulanmakta, eğitim ihtiyaçları düzenli olarak değerlendirilmekte ve yıllık eğitim planları doğrultusunda gerçekleştirilmektedir. Eğitim faaliyetleri, çalışanların işe uyum sürecini desteklemek, iş sağlığı ve güvenliği kültürünü geliştirmek, çevresel sürdürülebilirlik bilincini artırmak ve sosyal sorumluluk yaklaşımını güçlendirmek amacıyla tasarlanmaktadır.

### Oryantasyon Eğitimleri

İşe yeni başlayan tüm çalışanlara görevlerine başlamadan önce kapsamlı bir oryantasyon eğitimi verilmektedir.

Oryantasyon sürecinde çalışanlara;

- İşletmenin kurumsal yapısı ve organizasyon şeması
- Kurumsal politika ve prosedürler
- Sürdürülebilirlik yaklaşımı
- Çalışan hakları ve sorumlulukları
- İş sağlığı ve güvenliği kuralları
- Çevre yönetimi uygulamaları hakkında bilgilendirme yapılmaktadır.

Bu eğitimler sayesinde çalışanların işletme kültürüne uyumu hızlandırılmakta ve sürdürülebilirlik yaklaşımının tüm çalışanlar tarafından benimsenmesi sağlanmaktadır.

### İş Sağlığı ve Güvenliği Eğitimleri

İşletmemizde güvenli çalışma ortamının sağlanması amacıyla tüm çalışanlara düzenli olarak iş sağlığı ve güvenliği eğitimleri verilmektedir.

Bu kapsamda verilen eğitimler;

- İş sağlığı ve güvenliği farkındalık eğitimleri
- Acil durum prosedürleri
- Yangın güvenliği ve yangınla mücadele
- İlk yardım
- Risk farkındalığı konularını kapsamaktadır.

Bu eğitimler sayesinde çalışanların güvenlik bilinci artırılmakta ve olası risklerin önlenmesine yönelik farkındalık sağlanmaktadır.

## Çevre ve Sürdürülebilirlik Eğitimleri

Çevresel sürdürülebilirlik hedefleri doğrultusunda çalışanlara düzenli olarak çevre eğitimleri verilmektedir.

Bu kapsamda;

- Atık yönetimi ve atık ayrıştırma
- Enerji verimliliği
- Su tasarrufu
- Çevre koruma uygulamaları konularında bilgilendirme yapılmaktadır.

Çevre eğitimleri sayesinde çalışanların günlük operasyonlar sırasında çevresel etkileri minimize etmeye yönelik bilinç düzeyi artırılmaktadır.

## Özel Konu Eğitimleri

İşletmemizde sosyal sürdürülebilirlik yaklaşımı doğrultusunda çalışanlara çeşitli farkındalık eğitimleri verilmektedir.

Bu kapsamda verilen eğitimler şunlardır:

- Kadına yönelik şiddetle mücadele farkındalık eğitimi
- Çocuk hakları ve çocuk koruma farkındalığı
- İstismar ve taciz farkındalık eğitimi
- Yangın eğitimi
- İlk yardım eğitimi
- TMGD (Tehlikeli Madde Güvenlik Danışmanlığı) kapsamında bilgilendirme
- Legionella farkındalık eğitimi

Bu eğitimler sayesinde çalışanların toplumsal sorumluluk bilinci artırılmakta ve güvenli hizmet sunumu desteklenmektedir.

## Departman İçi Mesleki Eğitimler

Her departmanın operasyonel ihtiyaçlarına yönelik olarak departman içi eğitimler düzenli olarak gerçekleştirilmektedir.

Bu eğitimler kapsamında;

- Görev tanımları ve iş akış süreçleri
- Operasyonel prosedürler
- Hizmet standartları
- Atık yönetimi uygulamaları
- İş süreçlerine yönelik teknik eğitimler verilmekte olup çalışanların mesleki gelişimi desteklenmektedir.

## Kültürel Miras ve Yerel Değerler Eğitimi

Sürdürülebilir turizm yaklaşımı doğrultusunda çalışanlara yerel kültürel değerler ve bölgenin doğal mirası hakkında bilgilendirme yapılmaktadır.

Bu eğitimler sayesinde çalışanların bölge hakkında bilgi sahibi olması sağlanmakta ve misafirlere doğru bilgilendirme yapılmasına katkı sağlanmaktadır.

## Eğitim Yönetimi ve Sürekli İyileştirme

Eğitim faaliyetleri düzenli olarak kayıt altına alınmakta ve katılım durumları takip edilmektedir. Eğitim içerikleri ihtiyaçlara göre güncellenmekte ve sürekli iyileştirme yaklaşımı doğrultusunda geliştirilmektedir.

İşletmemiz çalışanların bilgi ve becerilerini geliştirmeyi, farkındalık düzeyini artırmayı ve sürdürülebilirlik hedeflerine katkı sağlamayı amaçlayan eğitim çalışmalarını sürekli olarak sürdürmektedir.

## GENEL DEĞERLENDİRME

Transatlantik Hotels'te eğitim ve farkındalık programları, sürdürülebilir turizm yönetim sisteminin önemli bir parçası olarak uygulanmakta olup çalışanların bilinçli, güvenli ve çevreye duyarlı şekilde çalışmasını desteklemektedir.

Eğitim faaliyetleri sayesinde;

- Çalışanların mesleki gelişimi desteklenmekte
- İş sağlığı ve güvenliği kültürü güçlendirilmekte
- Çevresel farkındalık artırılmakta
- Sosyal sorumluluk bilinci geliştirilmektedir

Bu doğrultuda eğitim faaliyetleri işletmemizin sürdürülebilirlik performansına katkı sağlayan önemli bir unsur olarak değerlendirilmektedir.

## DESTİNASYON YÖNETİMİ VE PAYDAŞ KATILIMI

Transatlantik Hotels, sürdürülebilir turizm anlayışı doğrultusunda yalnızca işletme içi uygulamalarla değil, aynı zamanda destinasyon yönetimine aktif katkı sağlayarak bölgesel turizm gelişimine destek olmaktadır. İşletmemiz; yerel yönetimler, kamu kurumları, turizm birlikleri ve sektörel paydaşlarla iş birliği içinde çalışarak Kemer destinasyonunun sürdürülebilir şekilde gelişmesini desteklemektedir.

Bu kapsamda otel yönetimi, turizm politikalarının geliştirilmesi, sektörel iş birliklerinin güçlendirilmesi ve bölgesel turizm stratejilerinin oluşturulması süreçlerine aktif katılım sağlamaktadır.

İşletmemizin Genel Müdürü'nün aynı zamanda Kemer Turistik Otelciler ve İşletmeciler Birliği (KETOB) Başkanı olması, destinasyon yönetimi çalışmalarına doğrudan katkı sağlanmasına olanak tanımakta ve bölgesel turizm karar alma süreçlerinde aktif rol üstlenilmesini sağlamaktadır.

Bu temsil gücü sayesinde işletmemiz; sektörel gelişmeleri yakından takip etmekte, sürdürülebilir turizm uygulamalarının yaygınlaştırılmasına katkıda bulunmakta ve destinasyonun rekabet gücünün artırılmasına destek olmaktadır.

## SEKTÖREL TOPLANTI VE ORGANİZASYONLARA KATILIM

İşletme yönetimi; turizm sektörünün mevcut durumu, sürdürülebilirlik çalışmaları, ekonomik gelişmeler ve geleceğe yönelik stratejilerin ele alındığı ulusal ve bölgesel toplantılara düzenli olarak katılım sağlamaktadır.

Bu kapsamda;

- Turizm kongreleri
- Sektörel çalıştaylar
- Genel kurul toplantıları
- Yerel yönetim ve kamu kurumları toplantıları
- Destinasyon geliştirme komiteleri gibi organizasyonlarda aktif rol alınmaktadır.

Bu toplantılarda sürdürülebilir turizm, destinasyon yönetimi, çevresel etkilerin azaltılması ve bölgesel iş birliklerinin güçlendirilmesi konularında görüş alışverişinde bulunulmakta ve sektörel gelişmelere katkı sağlanmaktadır.

## KURUMSAL İŞ BİRLİKLERİ VE TEMSİL

İşletme yönetimi; turizm sektöründe faaliyet gösteren birlikler ve kurumlarla güçlü iş birlikleri yürütmektedir.

Bu kapsamda;

- Turizm birlikleri
- Meslek kuruluşları
- Kamu kurumları
- Yerel yönetimler
- Sektörel federasyonlar ile koordineli çalışmalar yürütülmekte ve turizm sektörünün sürdürülebilir gelişimine katkı sağlanmaktadır.

Genel Müdürümüzün çeşitli sektör toplantılarına ve temsil faaliyetlerine katılımı sayesinde işletmemiz, destinasyon yönetimi süreçlerinde aktif paydaş olarak yer almakta ve bölgesel turizm politikalarının geliştirilmesine katkı sunmaktadır.

#### DESTİNASYON TANITIM VE FARKINDALIK FAALİYETLERİ

Transatlantik Hotels, destinasyonun doğal ve kültürel değerlerinin tanıtılmasına katkı sağlamak amacıyla çeşitli etkinlik ve organizasyonlara destek vermektedir.

Bu kapsamda;

- Kültürel etkinlikler
- Tanıtım organizasyonları
- Sergi ve farkındalık çalışmaları
- Sektörel iş birliği etkinlikleri gerçekleştirilmekte veya desteklenmektedir.

Bu çalışmalar ile bölgenin turizm potansiyelinin artırılması, yerel kültürün korunması ve sürdürülebilir turizm bilincinin yaygınlaştırılması hedeflenmektedir.

#### DESTİNASYON YÖNETİMİNE KATKI

İşletmemiz destinasyon yönetimi çalışmalarını yalnızca temsil düzeyinde değil, aynı zamanda sektörel bilgi paylaşımı ve iş birliği yoluyla desteklemektedir.

Bu kapsamda;

- Bölgesel turizm stratejilerine katkı sağlanmakta
- Sürdürülebilir turizm uygulamalarının yaygınlaştırılması desteklenmekte
- Kamu ve özel sektör iş birlikleri güçlendirilmektedir
- Yerel turizm politikalarının geliştirilmesine katkı sunulmaktadır

#### GENEL DEĞERLENDİRME

Transatlantik Hotels, destinasyon yönetimine aktif katılım sağlayarak sürdürülebilir turizm yaklaşımını yalnızca işletme sınırları içinde değil, bölgesel ölçekte de desteklemektedir.

Genel Müdürümüzün sektörel temsil rolü ve paydaşlarla yürütülen iş birlikleri sayesinde işletmemiz, Kemer destinasyonunun sürdürülebilir gelişimine katkı sağlayan önemli paydaşlardan biri konumundadır.

İşletmemiz; turizm sektörünün sürdürülebilir büyümesine katkı sağlamaya, destinasyon değerlerinin korunmasını desteklemeye ve sektörel iş birliklerini güçlendirmeye devam etmektedir.

## SOSYAL SÜRDÜRÜLEBİLİRLİK VE DESTİNASYON KATKISI

Transatlantik Hotels, faaliyet gösterdiği destinasyonun sosyal, kültürel ve ekonomik gelişimine katkı sağlamayı sürdürülebilir turizm yaklaşımının temel unsurlarından biri olarak benimsemektedir. İşletmemiz; sektör iş birlikleri, sosyal sorumluluk projeleri, kültürel etkinlikler ve yerel paydaşlarla yürütülen çalışmalar aracılığıyla bölgesel kalkınmaya katkı sağlamayı hedeflemektedir.

### DESTİNASYON YÖNETİMİ VE SEKTÖREL İŞ BİRLİKLERİ

Turizm Koordinatörümüz Sayın İlhan Arıdıncı'nın Kemer Turistik Otelciler ve İşletmeciler Birliği (KETOB) Başkanı olması sebebiyle işletmemiz destinasyon yönetimi süreçlerine aktif katkı sağlamaktadır.

Bu kapsamda;

- Sektör toplantılarına katılım sağlanmakta
- Turizm stratejilerine yönelik değerlendirmelerde yer alınmakta
- Kamu kurumları ve sektör paydaşları ile iş birliği yürütülmekte
- Bölgesel turizm gelişimine yönelik çalışmalara katkı sunulmaktadır

Ayrıca turizm kongreleri, genel kurul toplantıları ve resmi ziyaretler aracılığıyla sektörün sürdürülebilir gelişimine destek verilmektedir.

### PAYDAŞ VE KAMU KURUMLARI İLE İŞ BİRLİĞİ

İşletmemiz kamu kurumları ve yerel yönetimler ile koordinasyon içerisinde çalışmakta olup sektörün gelişimine katkı sağlayacak platformlarda aktif rol almaktadır.

Gerçekleştirilen ziyaretler ve iş birlikleri aracılığıyla bölgesel turizm politikalarına katkı sağlanmakta ve paydaş iletişimi güçlendirilmektedir.

İşletmemiz sosyal sürdürülebilirlik yaklaşımı doğrultusunda faaliyetlerini sürdürmeye ve bulunduğu destinasyonun gelişimine katkı sağlamaya devam etmektedir.

## MİSAFİR BİLİNÇLENDİRME VE FARKINDALIK ÇALIŞMALARI

Transatlantik Hotels, sürdürülebilir turizm yaklaşımının yalnızca işletme operasyonları ile sınırlı olmadığını, misafirlerin de bu sürece dahil edilmesi gerektiğini benimsemektedir. Bu doğrultuda misafirlerin çevresel ve sosyal sürdürülebilirlik konularında bilinçlendirilmesine yönelik çeşitli uygulamalar yürütülmektedir.

### MİSAFİR İLETİŞİMİ VE BİLGİLENDİRME

Misafir ilişkileri birimi tarafından günlük misafir anketleri aracılığıyla sürdürülebilir turizm kapsamında yürütülen uygulamalar hakkında bilgilendirme yapılmakta, misafirlerin görüş ve önerileri alınmaktadır. Bu uygulama sayesinde misafir farkındalığı artırılırken sürdürülebilirlik performansının sürekli iyileştirilmesi hedeflenmektedir.

### SU VERİMLİLİĞİ BİLGİLENDİRMELERİ

Tesis genelinde su tasarrufu ve su kaynaklarının korunması amacıyla misafir bilgilendirme uygulamaları yürütülmektedir.

Bu kapsamda;

- Banyolar içerisinde su verimliliğine yönelik bilgilendirme panoları yer almaktadır
- Misafirlerin su tüketimini azaltmaya yönelik farkındalık mesajları paylaşılmaktadır

Bu uygulamalar ile misafirlerin doğal kaynakların korunmasına katkı sağlaması teşvik edilmektedir.

### HAVLU VE ÇARŞAF DEĞİŞİM PROGRAMI

Tesisimizde enerji ve su tasarrufu sağlamak amacıyla havlu ve çarşaf değişim programı uygulanmaktadır.

Bu kapsamda;

- Odalarda havlu değişim kartları
- Çarşaf değişim bilgilendirme kartları bulundurulmakta olup misafirlerin isteğe bağlı değişim talebinde bulunması sağlanmaktadır.

Bu uygulama ile su ve enerji tüketiminin azaltılması hedeflenmektedir.

### KÜLTÜREL MİRAS VE DESTİNASYON BİLGİLENDİRMESİ

Misafirlerin destinasyonu tanınması ve yerel kültürel miras hakkında bilgi edinmesi amacıyla bilgilendirme çalışmaları yapılmaktadır.

Bu kapsamda;

- Bölgedeki tarihi ve kültürel alanlar hakkında bilgilendirme yapılmakta
- Misafirler ziyaret edilebilecek alanlara yönlendirilmekte
- Yerel değerlerin korunması konusunda farkındalık oluşturulmaktadır

Bu uygulamalar sürdürülebilir destinasyon yönetimine katkı sağlamaktadır.

## DAVRANIŐ KURALLARI VE SORUMLU TURİZM

Misafirlerin evreye ve yerel topluma duyarlı davranıő sergilemesini teővik etmek amacıyla sorumlu turizm bilgilendirmeleri yapılmaktadır.

Bu kapsamda misafirlere;

- evreye duyarlı davranıő kuralları
- Yerel kltre saygı
- Doęal alanların korunması konularında bilgilendirme saęlanmaktadır.

## YABAN HAYATI VE HAYVAN REFAHI

Transatlantik Hotels, faaliyetlerini yürütürken biyolojik çeşitliliğin korunmasını ve yaban hayatının refahını sürdürülebilir turizm yaklaşımının önemli bir unsuru olarak ele almaktadır. İşletmemiz doğal yaşamın korunması, habitatlara zarar verilmemesi ve yaban hayatı ile ilgili farkındalık oluşturulması amacıyla gerekli önlemleri almaktadır.

### BİYOLOJİK ÇEŞİTLİLİĞİN KORUNMASI

Tesis çevresinde bulunan doğal ekosistemlerin korunmasına özen gösterilmekte olup flora ve fauna üzerinde olumsuz etki yaratabilecek uygulamalardan kaçınılmaktadır.

Peyzaj çalışmalarında bölgeye uyumlu bitki türleri tercih edilmekte, istilacı türlerin kullanılmamasına dikkat edilmektedir. Bu yaklaşım doğal habitatın korunmasına katkı sağlamaktadır.

### YABAN HAYATINA ZARAR VERMEME İLKESİ

İşletmemiz;

- Yaban hayvanlarının avlanması
- Toplanması
- Sergilenmesi
- Satılması
- Tüketilmesi gibi faaliyetlere kesinlikle izin vermemektedir.

Yaban hayatı ile ilgili tüm faaliyetlerde ulusal mevzuat ve koruma ilkelerine uygun hareket edilmektedir.

### HAYVAN REFAHI POLİTİKASI

Tesis bünyesinde vahşi hayvan gösterileri, ticari amaçlı hayvan kullanımı veya hayvan refahını olumsuz etkileyebilecek herhangi bir aktivite yer almamaktadır.

Hayvanların doğal davranışlarını kısıtlayacak uygulamalardan kaçınılmakta ve hayvan refahı ilkelerine uygun hareket edilmektedir.

### SOKAK HAYVANLARINA YAKLAŞIM

İşletmemiz çevresinde bulunan sokak hayvanlarına karşı duyarlı bir yaklaşım benimsenmektedir. Hayvanların zarar görmemesi için gerekli önlemler alınmakta ve ilgili yerel yönetimlerle iş birliği yapılmaktadır.

### FARKINDALIK VE BİLİNÇLENDİRME

Çalışanlara çevre ve biyolojik çeşitlilik konularında bilgilendirme yapılmakta olup doğal yaşamın korunması konusunda farkındalık artırılmaktadır.

Bu sayede işletme faaliyetlerinin ekosistem üzerindeki etkilerinin en aza indirilmesi hedeflenmektedir.

## ZARARLI MADDELER VE KİMYASAL YÖNETİMİ

Transatlantik Hotels'te çevreye ve insan sağlığına zarar verebilecek maddelerin yönetimi, sürdürülebilir turizm yaklaşımının önemli bir bileşeni olarak ele alınmaktadır. İşletmemizde zararlı maddelerin kullanımının azaltılması, güvenli depolanması, doğru bertaraf edilmesi ve tüm paydaşların bilinçlendirilmesi amacıyla kapsamlı uygulamalar yürütülmektedir.

Kimyasal ve potansiyel zararlı maddeler; çevreye etkileri, insan sağlığı riskleri ve mevzuat gereklilikleri dikkate alınarak kontrol edilmekte, kullanım süreçleri düzenli olarak izlenmektedir.

### Zararlı Maddelerin Yönetimi Yaklaşımı

İşletmemizde zararlı maddelerin yönetimi aşağıdaki temel prensiplere dayanmaktadır:

- Zararlı kimyasalların kullanımının mümkün olan en düşük seviyede tutulması
- Çevre dostu ve alternatif ürünlerin tercih edilmesi
- Güvenli depolama ve etiketleme uygulamalarının yapılması
- Kimyasal kullanım süreçlerinin kontrol altında tutulması
- Yetkili personel tarafından yönetim ve takip sağlanması
- Mevzuata uygun bertaraf süreçlerinin uygulanması
- Kimyasal ürünler yalnızca gerekli durumlarda kullanılmakta olup kullanım miktarları kontrol edilerek çevresel etkilerin azaltılması hedeflenmektedir.

### İŞLETME İÇİ UYGULAMALAR

- Temizlik ve bakım faaliyetlerinde kullanılan kimyasal ürünler kontrollü şekilde depolanmakta ve güvenlik bilgi formları doğrultusunda kullanılmaktadır.
- Kimyasal maddelerin depolandığı alanlarda uygun etiketleme ve güvenlik önlemleri alınmakta, çalışanlara kimyasal güvenlik eğitimleri verilmektedir.
- Haşere kontrol uygulamalarında mümkün olan durumlarda çevreye daha az zararlı yöntemler tercih edilmekte ve kimyasal kullanım sıklığı minimize edilmektedir.
- Kimyasal atıklar, lavabolara veya çevreye dökülmemekte olup yetkili firmalar aracılığıyla bertaraf edilmektedir.

### MİSAFİR BİLGİLENDİRME ÇALIŞMALARI

İşletmemiz misafirlerin de çevresel sorumluluk bilinci ile hareket etmesini teşvik etmektedir. Bu kapsamda bilgilendirme materyalleri aracılığıyla zararlı maddelerin doğaya zararları konusunda farkındalık oluşturulmaktadır.

Misafirler;

- Atık pillerin pil toplama kutularına bırakılması

- Elektronik atıkların resepsiyona teslim edilmesi
- Kimyasal maddelerin doğaya dökülmemesi
- Tek kullanımlık plastik kullanımının azaltılması
- Doğa dostu kişisel bakım ürünlerinin tercih edilmesi
- Toksik içerikli güneş kremleri yerine mineral içerikli ürünlerin tercih edilmesi konularında bilgilendirilmektedir.

Bu uygulamalar sayesinde misafirlerin çevresel sürdürülebilirlik süreçlerine aktif katılımı desteklenmektedir.

#### Risklerin Azaltılması

Zararlı maddelerin kontrolsüz kullanımı sonucu oluşabilecek çevresel riskler düzenli olarak değerlendirilmekte ve önleyici tedbirler uygulanmaktadır.

Kimyasal kullanım süreçleri periyodik olarak gözden geçirilmekte ve gerekli iyileştirme çalışmaları yapılmaktadır.

İşletmemiz, çevreye zararlı maddelerin etkilerini azaltmayı ve doğal kaynakların korunmasını sürdürülebilirlik hedeflerinin önemli bir parçası olarak görmektedir.

## HEDEF VE PERFORMANS ANALİZİ DEĞERLENDİRMESİ

İşletmemiz sürdürülebilir turizm yönetimi kapsamında çevresel, sosyal ve operasyonel performansını ölçmek amacıyla yıllık hedefler belirlemekte ve bu hedeflere yönelik performans sonuçlarını düzenli olarak izlemektedir.

Enerji, su, yakıt tüketimi, karbon ayak izi, atık yönetimi, sosyal sorumluluk, eğitim ve insan kaynakları gibi temel sürdürülebilirlik göstergeleri için belirlenen hedefler doğrultusunda performans değerlendirmeleri yapılmakta ve sürekli iyileştirme yaklaşımı benimsenmektedir.

### ELEKTRİK TÜKETİMİ PERFORMANSI

Tesisimizde elektrik tüketimi yıllar bazında operasyonel yoğunluk ve misafir sayısına bağlı olarak değişiklik göstermiştir.

2023 yılında toplam elektrik tüketimi 551.987 kWh olarak gerçekleşirken, 2024 yılında misafir sayısındaki artışa paralel olarak 987.664 kWh seviyesine yükselmiştir. 2025 yılında ise tüketim 1.016.002 kWh olarak kaydedilmiştir.

Misafir sayısındaki artış dikkate alındığında kişi başı elektrik tüketimi:

2023: 13,1 kWh/misafir

2024: 16,77 kWh/misafir

2025: 15,47 kWh/misafir

2025 yılında kişi başı tüketimde %7,75 oranında azalma gerçekleşmiştir. Bu durum enerji verimliliği uygulamalarının ve enerji kullanımına yönelik farkındalık çalışmalarının etkili olduğunu göstermektedir.

### SU TÜKETİMİ PERFORMANSI

Su verimliliği kapsamında tesis genelinde tasarruf sağlayan ekipmanlar ve bilinçlendirme çalışmaları uygulanmaktadır.

Toplam su tüketimi incelendiğinde:

2023: 31.785 m<sup>3</sup>

2024: 32.299 m<sup>3</sup>

2025: 24.646 m<sup>3</sup>

2025 yılında bir önceki yıla göre yaklaşık %23,69 oranında önemli bir azalma sağlanmıştır.

Misafir sayısı artmasına rağmen kişi başı su tüketimi:

2023: 0,75 m<sup>3</sup>/misafir

2024: 0,55 m<sup>3</sup>/misafir

2025: 0,38 m<sup>3</sup>/misafir

Bu sonuçlar su tasarrufu uygulamalarının ve su verimliliği çalışmalarının etkili olduğunu göstermektedir.

## YAKIT TÜKETİMİ (LPG)

Tesiste yakıt olarak LPG kullanılmaktadır.

LPG tüketim değerleri incelendiğinde:

2023: 4.659 kg

2024: 8.372 kg

2025: 11.648 kg

Misafir sayısındaki artış ve operasyonel faaliyetlerin yoğunlaşması nedeniyle yakıt tüketiminde artış gözlemlenmiştir.

Kişi başı LPG tüketimi:

2023: 0,11 kg/misafir

2024: 0,14 kg/misafir

2025: 0,18 kg/misafir

Enerji verimliliği çalışmaları ile yakıt tüketiminin kontrol altında tutulması ve daha verimli kullanımın sağlanması hedeflenmektedir.

## KARBON AYAK İZİ PERFORMANSI

Tesisin karbon ayak izi hesaplamaları düzenli olarak yapılmakta ve enerji ile yakıt tüketimine bağlı emisyonlar takip edilmektedir.

Toplam karbon emisyonu:

2023: 2.438,01 tCO<sub>2</sub>e

2024: 35.777,89 tCO<sub>2</sub>e

2025: 55.478,52 tCO<sub>2</sub>e

Operasyonel faaliyetlerin ve misafir sayısının artmasına bağlı olarak karbon emisyonlarında artış gözlemlenmiştir.

Enerji verimliliği uygulamaları, kaynakların daha etkin kullanılması ve karbon azaltım stratejileri ile emisyonların uzun vadede azaltılması hedeflenmektedir.

## YEREL TEDARİKÇİ PERFORMANSI

Yerel tedarikçi oranı sürdürülebilir satın alma politikası kapsamında izlenmektedir.

2025 yılında %16,11 artış sağlanması yerel ekonomiye katkının güçlendiğini göstermektedir.

## ATIK YÖNETİMİ PERFORMANSI

Tesis kapsamında atık yönetim planı doğrultusunda geri dönüşüm ve atık azaltım çalışmaları uygulanmaktadır.

Toplam kuru atık miktarı:

2023: 176.465 kg

2024: 82.905 kg

2025: 39.684 kg

2025 yılında 2023 yılına kıyasla toplam atık miktarında yaklaşık %77,5 oranında önemli bir azalma sağlanmıştır.

2024 yılı ile karşılaştırıldığında ise 2025 yılında toplam atık miktarında yaklaşık %52,1 oranında azalma gerçekleşmiştir.

Bu sonuçlar atık ayrıştırma uygulamalarının geliştirilmesi, geri dönüşüm faaliyetlerinin artırılması ve atık azaltım çalışmalarının etkili şekilde uygulandığını göstermektedir.

#### 💛 SOSYAL SORUMLULUK VE EĞİTİM

Sosyal sorumluluk projeleri kapsamında yerel kurumlarla iş birlikleri yapılmakta olup eğitim faaliyetleri düzenli olarak gerçekleştirilmektedir.

Personel eğitimleri kapsamında İSG, çevre, çocuk hakları, kadına şiddet ve istismar eğitimleri düzenli olarak verilmiştir.

#### 👤 İNSAN KAYNAKLARI PERFORMANSI

Engelli istihdam oranı yasal zorunluluklara uygun şekilde izlenmekte olup %2,54 seviyesinde gerçekleşmiştir.

Yerel istihdam oranı yıllar içerisinde dalgalanma göstermekle birlikte sürdürülebilir seviyede devam etmektedir.

## SONUÇ VE TAAHHÜT

Transatlantik Hotels olarak sürdürülebilir turizm yaklaşımını tüm faaliyetlerimizin temel bir unsuru olarak benimsemekteyiz. Çevresel etkilerimizin azaltılması, doğal kaynakların verimli kullanılması, sosyal sorumluluk bilincinin geliştirilmesi ve ekonomik sürdürülebilirliğin sağlanması doğrultusunda yürüttüğümüz çalışmalar kararlılıkla devam etmektedir.

Bu rapor kapsamında yer alan veriler ve performans göstergeleri, işletmemizin sürdürülebilirlik hedeflerini düzenli olarak izlediğini, iyileştirme fırsatlarını değerlendirdiğini ve çevresel ile sosyal etkilerini yönetme konusunda sistematik bir yaklaşım benimsediğini göstermektedir.

Enerji ve su verimliliği uygulamaları, atık yönetimi çalışmaları, karbon ayak izi izleme faaliyetleri, çalışan gelişimi, sosyal sorumluluk projeleri ve yerel paydaşlarla kurulan iş birlikleri sürdürülebilirlik performansımızın temel yapı taşlarını oluşturmaktadır.

Önümüzdeki dönemlerde de sürdürülebilir turizm ilkeleri doğrultusunda;

- Doğal kaynakların korunmasına yönelik uygulamaların geliştirilmesi
- Karbon emisyonlarının azaltılması için projelerin artırılması
- Enerji verimliliği ve yenilenebilir enerji yatırımlarının desteklenmesi
- Yerel toplum ve paydaşlarla iş birliklerinin güçlendirilmesi
- Çalışan refahı ve kapsayıcı istihdam uygulamalarının sürdürülmesi
- Misafir farkındalığını artıran sürdürülebilirlik uygulamalarının yaygınlaştırılması öncelikli hedeflerimiz arasında yer almaktadır.

Transatlantik Hotels, sürdürülebilir turizm anlayışı doğrultusunda çevresel, sosyal ve ekonomik sorumluluklarını yerine getirmeye, sürekli gelişimi desteklemeye ve gelecek nesiller için daha yaşanabilir bir dünya oluşturulmasına katkı sağlamaya devam edecektir.

## SÜRDÜRÜLEBİLİRLİK TAAHHÜDÜ

İşletmemiz; sürdürülebilir turizm ilkelerine bağlı kalarak tüm faaliyetlerinde çevresel etkilerini azaltmayı, sosyal fayda yaratmayı ve paydaşlarıyla birlikte sorumlu turizm anlayışını geliştirmeyi taahhüt eder. Bu doğrultuda sürdürülebilirlik performansımız düzenli olarak izlenecek, şeffaflık ilkesi doğrultusunda raporlanacak ve sürekli iyileştirme yaklaşımı ile çalışmalarımız sürdürülecektir.